

RAPPORT D'ACTIVITÉ Lillico, 2019



Rapport d'activité, année 2019
Avril 2020
Association Lillico, 17, rue de Brest - 35000 Rennes

1

LES LIEUX

P/4

2

SAISON CULTURELLE 2019

P/8

3

MARMAILLE

MARMAILLE EN FUGUE

P/15

4

PETITE ENFANCE

P/29

5

ACCOMPAGNEMENT ET CRÉATION P/37

6

UNITÉ DE PRODUCTION

P/40

7

ADMINISTRATION ET
FONCTIONNEMENT

P/43

8

CONFÉRENCES ET FORMATIONS

P/47

9

ACTIONS CULTURELLES

P/51

10

COMMUNICATION

P/61

11

LA TECHNIQUE

P/77

12

VIE ASSOCIATIVE

P/80

13

LES PERSPECTIVES

P/83

14

ANNEXES

P/93

1 LES LIEUX

|| Salle Guy Ropartz

Notre exploitation de la Salle Guy Ropartz a débuté en janvier. Nous avons partagé les créneaux d'utilisation avec le service culturel de la ville de Rennes. Différentes activités ont pu y être organisées comme :

- Actions culturelles comme le dispositif Théâtre à l'école,
- Résidences de création de compagnies professionnelles,
- Diffusion de spectacles, l'anniversaire des
- 30 ans de notre association.

Comme nous l'avons écrit en 2018, dans le cadre d'une étude de faisabilité public lancée en mars 2019 par la ville de Rennes sur la mise en place d'un Pôle jeune public, la salle Guy Ropartz est une des pistes que la ville propose à l'association. Nous retrouvons dans ce dossier quelles sont les conclusions de cette étude.

|| Maison Papu

La maison Papu a connu en 2019 le départ de la compagnie Bakélite vers d'autres horizons. Nous restons donc à deux associations : Lillico et le Bob théâtre.

Notre présence dans la maison Papu a permis à l'équipe professionnelle de l'association de continuer son travail dans un cadre rassurant et apaisant. La perte du Théâtre de la Parcheminerie ainsi que la nouvelle exploitation à mi-temps de la salle Ropartz auraient pu créer une instabilité dans la mise en place des activités. C'est pourquoi le maintien des bureaux et l'ancrage de la maison Papu étaient essentiels pour les salariés. Nous avons décidé d'y créer le lieu d'accueil du Festival *Marmaille* en lien avec les associations présentes sur le site et notamment l'institut Confucius. Nous avons transformé les bureaux en accueil de billetterie et la cour de l'école en espace Guinguette des marmots. Cela a permis à une cinquantaine de personnes par jour de venir jouer et prendre le goûter dans un espace chaleureux et convivial. En lien avec la ville de Rennes, nous avons décidé de renouveler le bail pour l'année 2020 en attendant le déménagement vers la salle Guy Ropartz.

|| Roland Doré

Nous avons été confrontés à un problème de volume de stockage puisque nous avons dû déménager à Roland Doré tout le matériel technique qui était installé au Théâtre de la Parcheminerie.

Nous avons suffisamment de surface en additionnant l'étage et le rez-de-chaussée, mais nous n'avons pas assez de surface au rez-de-chaussée pour entreposer notre matériel lourd et fragile.

Nous avons acheté des chariots afin de ranger le matériel en lien avec *La Chuchoterie* que nous laissons au rez-de-chaussée. Il nous est encore difficile de protéger notre matériel notamment celui qui reste dans le couloir du bas. La ville de Rennes nous a proposé un possible garage dans une ancienne école, nous attendons une proposition pour le visiter.



1

LES LIEUX

|| Étude de faisabilité Lillico, LaBo art dès l'enfance

Courant mars, nous avons rencontré la chargée de mission de la ville de Rennes Pauline Guyard afin de réfléchir ensemble aux différentes options possibles pour la création d'un Pôle jeune public à Rennes (création d'un bâtiment neuf, installation dans un équipement de la ville, installation dans la salle Guy Ropartz dans le quartier de Maurepas). Cette mission était accompagnée d'un second volet en lien avec la mise en place d'un Pôle image dans l'ancien cinéma L'Arvor. Très vite, la ville a travaillé sur la piste d'installer ce pôle jeune public dans la salle Guy Ropartz. Il a été demandé à l'association de proposer un projet idéal tant sur le fond que sur l'aspect financier pour pouvoir lancer un tour de table avec les partenaires publics (Département d'Ille- et- Vilaine, Région Bretagne, DRAC Bretagne) début juillet.

L'objectif de cet échange était de présenter le projet et de trouver les compléments financiers manquants pour sa mise en œuvre. Lors de cette réunion, aucune avancée sur l'aspect financier n'a pu avoir lieu.



Deux autres rencontres ont lieu en septembre puis en novembre entre les partenaires (la première au eu lieu sans représentant de notre association et une autre en notre présence) mais les positions de chaque partenaire n'ont pas évolué depuis juillet. A ce jour, pour la mise en place du projet idéal, une aide complémentaire de de 258 000 € est demandée, sachant que la ville participera à hauteur de 170 000 € (150 000 € pour le fonctionnement + 20 000 € pour les résidences), il manque 88 000€ de financement. Fin décembre, les dernières décisions restées en suspens ont été prises, puis validées et communiquées par les élus de la Ville de Rennes en janvier :

- Le loyer de la salle sera pris en charge directement par la ville de Rennes,
- Les fluides seront à payer par l'association mais remboursés au réel par la ville en fonction d'une quote part à définir début 2021.
- Les deux équipes présentes à la maison Papu (Lillico et Bob théâtre) sont concernées par le déménagement et l'installation à la salle Guy Ropartz à compter du 1er juillet 2020.

C'est une grande satisfaction pour l'association et l'équipe professionnelle de Lillico que de retrouver un lieu d'exploitation 7 ans après la perte d'un théâtre au sein des cadets de Bretagne et un an après le départ du Théâtre de la Parcheminerie. De retour sur le quartier d'implantation du projet de Lillico, c'est une nouvelle page qui s'écrit en lien avec le quartier de Maurepas et avec un bel équipement culturel.



2

SAISON CULTURELLE 2019

|| Le projet artistique

Nous affirmons que le public des enfants et des jeunes est effectivement spécifique psychologiquement, sociologiquement et économiquement. Une approche particulière est de mise quant à l'accueil et à la communication qui lui sont destinés. Il est cependant un vrai public identique aux adultes face à l'œuvre et aux émotions qu'il ressent, aux réflexions qui le nourrissent dès sa naissance. La recherche artistique et esthétique adaptée à l'âge des spectateurs est une voie ouverte, un chantier qui s'affirme et se confirme au regard des parcours artistiques, notamment ceux qui se dessinent dans le domaine de la toute petite enfance.

Nous affirmons la volonté d'un projet citoyen à travers toutes nos actions. Nos mises en œuvre vont toujours dans le sens d'un accompagnement, d'un soutien, d'un conseil pour aller vers l'autonomie.

Donner accès aux espaces artistiques au plus grand nombre dès le plus jeune âge, en groupe ou en famille pour permettre à l'individu un épanouissement personnel vers la construction de sa propre identité culturelle.



Le théâtre, l'objet, le corps...

Un projet qui se tourne délibérément vers nos plus grandes forces, nos compétences reconnues et encore en chemin.

Des plus petites formes aux plus grands plateaux.

Du plus petit enfant au plus grand, aux parents, aux grands-parents.

L'Intergénérationnel...

Se spécialiser pour la petite enfance 0 - 7 ans, à travers l'intergénérationnel et différentes actions :

Les créations au moment de Marmaille, *La Chuchoterie* toute l'année, Liens, actions auprès des professionnels de la petite enfance toute l'année, Un savoir-faire pour accueil du tout-petit et de l'accompagnant, Réflexions, recherches, complémentarités dans l'ouverture à l'Art et l'expérience de son vécu.

L'ART pour L'ART
L'ART pour L'EDUCATION
L'ART pour L'EPANOUISSEMENT
L'ART pour L'IMAGINATION
L'ART pour la découverte du monde, pour réfléchir,
Penser, rire, pleurer, parler, lire, écrire L'ART pour VIVRE

|| Programmation Janvier / Juin

■ « LE BALLON ROUGE »

CINÉ- CONCERT
FÉVRIER 2019

Le Ballon rouge, film d'Albert Lamorisse
Ciné-concert de Stéphane Louvain, François Ripoche et Lætitia Shériff
Tout public dès 3 ans
Scolaire dès 6 ans
50 min

SALLE GUY ROPARTZ
Mardi 5 février / 10h et 14h30
Mercredi 6 février / 15h

En live et en s'appuyant sur une bande originale spécialement composée pour L'occasion, Lætitia Shériff, Stéphane Louvain et François Ripoche revisitent cette déambulation urbaine, parisienne et poétique imaginée en 1956 par Albert Lamorisse, en lui rendant un hommage pop et vibrant.



■ « FRATRIES, Un chœur en mouvement »

DANSE ET THÉÂTRE
AVRIL 2019

Le fil rouge théâtre - Bas-Rhin
Théâtre
Tout public dès 8 ans
1h

SALLE GUY ROPARTZ
Mardi 2 avril / 14h30 et 20h30

Eve Ledig, metteuse en scène du *Fil rouge* théâtre, aime explorer les chemins de l'enfance, son intimité et ses secrets. Dans *Fratries*, elle interroge la relation ambivalente d'amour et de rivalité entre frères et sœurs. Dans chacun de ses spectacles, *Le fil rouge* théâtre tisse des liens entre le geste, la parole, le chant, l'espace et la lumière. Autant de langages qui s'articulent pour devenir une écriture scénique. Un théâtre qui permet à chacun de raconter sa propre histoire.

ATELIER DE PRATIQUE ARTISTIQUE

Un Atelier de pratique artistique a été organisé le mercredi 3 avril de 14h à 17h : « Les Liens Fraternelles », suivi d'un goûter. Encadré par Marie Anne Jamaux de la compagnie *Fil rouge* Théâtre, l'atelier avait pour but de définir et interroger ensemble le lien fraternel et des mots comme "sœur", "frère", "fratrie", "fraternité", que les enfants puisent dans leurs souvenirs et leurs vécus familiaux actuels.

Malheureusement, faute d'inscription, cet atelier n'a pas pu avoir lieu.

2

SAISON CULTURELLE 2019

|| 30 ans Lillico

Pour les 30 ans de Lillico, nous avons souhaité préparer une fête sur le quartier de Maurepas pour les familles à l'image de notre projet. Nous avons cherché à organiser des temps de convivialité afin de passer un beau et bon moment avec les spectateurs et les visiteurs.

Dans le hall, des salons étaient installés afin que les personnes puissent prendre le temps d'échanger sur des moments d'histoire de Lillico en s'appuyant sur de nombreuses photos exposées pour l'occasion. Ces photos retraçaient les spectacles et les projets marquants qui ont vu le jour sur le quartier de Maurepas, tel que *Ca s'passé en bas d'chez vous* ou encore *Charivari*.

En salle, nous avons programmé un concert pour tous les âges « Panique au Bois Béton » de Soul Béton. Un concert qui s'est fini debout avec des applaudissements chaleureux et des sourires pleins les yeux.

En extérieur, nous avons prévu une fête simple et sympathique autour de divers stands préparés avec la compagnie Mirelaridaine et le bob théâtre. Cette journée nous a donné un temps magnifique. Ce qui nous a permis de passer un moment paisible où les publics restaient installés dans des chaises longues ou sur les pelouses avec tout ces enfants heureux de passer un bon moment sur une place décorée en guinguette d'après-midi.

Une énorme pièce montée en chocolat et sucre glace jonchait au milieu de la place festive, côté parking de Ropartz avec des bougies et de la musique appropriée. Le découpage et la distribution se sont fait avec les publics. Certains d'entre-deux nous avaient ramené des gâteaux fait maison, bref, une belle régalaade.



Rapport d'activité, année 2019
Avril 2020 - Association Lillico, 17, rue de Brest - 35000 Rennes

|| Programmation Nov/déc

■ Partenariat Bars en Trans

Nous avons décidé de maintenir notre partenariat avec Bars en Trans en 2019 malgré notre départ de la Parcheminerie pour la salle Guy Ropartz (salle moins centrale, située au nord de Rennes).

Nous avons décidé de programmer deux séances tout public le samedi soir. Nous n'avons pas pu proposer de séances scolaires, l'artiste n'étant pas disponible.

DÉCEMBRE

« **Sonore Boréale** »

Tout public dès 8 ans

1h

Sylvain Lemêtre

Île-de-France

SALLE GUY ROPARTZ

Samedi 7 décembre / 18h et 20h30

Nous étions ravis d'accueillir le théâtre musical de Sylvain Lemêtre, un spectacle avec une grande qualité musicale et textuelle. Il nous a permis de tester avec succès une séance en soirée dans le quartier de Maurepas. Le public et les professionnels présents ont été conquis par la performance de l'artiste.



Rapport d'activité, année 2019
Avril 2020 - Association Lillico, 17, rue de Brest - 35000 Rennes



■ Cinéma

CINÉ- COURT

DÉCEMBRE

« **La collection des courts- métrages pixar- vol.1** »

Cinéma d'animation

Tout public dès 5 ans

42 min

SALLE GUY ROPARTZ

Les 16,17,19,20 décembre à 10h

Les 18 et 21 décembre à 15h

Animations révolutionnaires, précision, originalité et inventivité, humour et poésie...

Pendant de nombreuses années, Lillico a diffusé les créations des studios Folimage. Cette année, nous avons proposé les courts de Pixar pour mettre en avant un autre type de cinéma d'animation. C'est intéressant de montrer au public la genèse des premiers dessins animés de ce célèbre studio. Le côté caustique et décalé des courts a été un succès auprès du public avec une fréquentation importante.

■ La Chuchoterie

La Chuchoterie, un espace consacré aux livres et à l'art pour les tout- petits de 0 à 6 ans et les adultes qui les accompagnent. (Cf. p 32 / *La Chuchoterie* pour le bilan 2019)

|| Statistiques

Pour ce rapport d'activité 2019, nous mettons à part dans les statistiques ci-dessous, contrairement aux autres années, le temps fort *Figure*

De janvier à juillet 2019 (hors *Figure*)

- Spectateurs et visiteurs Salle Guy Ropartz : 1145
- Spectacles programmés : 3
- Atelier : 1
- Séances spectacles vivants : 6
- Programmateurs : 4
- Partenaires institutionnels : 7

- *La Chuchoterie*,
Lieux en programmation : 4
La Chuchoterie, fréquentation : 436

De novembre à décembre 2019 à la salle Guy Ropartz

(Spectacles vivants et cinéma - hors Marmaille)

- Spectateurs et visiteurs : 769
- Spectacles programmés : 2
- Séances spectacles vivants : 2
- Séances ciné- courts : 6
- Programmateurs : 2
- Partenaires / spectacles vivants : 1
- *La Chuchoterie*, nombre de lieux en programmation : 4
La Chuchoterie, fréquentation : 668

- Spectateurs et visiteurs : **1914**
- Taux de remplissage : **60 %**
- *La Chuchoterie* : **1106**

|| Statistiques

■ Nombre de partenaires institutionnels :

Ville de Rennes - Rennes Métropole - Département d'Ille-et-Vilaine - Région Bretagne - DRAC Bretagne, Scène de territoire pour l'enfance et la Caisse d'Allocations Familiales d'Ille-et-Vilaine - Avec le soutien de la direction régionale de la jeunesse, des sports et de la cohésion sociale de Bretagne.

■ Nombre de lieux partenaires et Festival / Saison culturelle :

Bars en Trans, Rennes

■ Nombre de partenaires / Projets d'actions culturelles sans Petite enfance : 24

Office Central de Coopération à l'École 35 - TNB, Rennes - Ville de Rennes - Passeurs de Culture Electronik - Drac Bretagne - DDCSPP Département - Isfec - Electronik- École des 2 ruisseaux, Chantepie - École Saint - Joseph, Saint-Méen-Le-Grand - École Leonard de Vinci, Gevezé - Ecole Jean Moulin, Rennes - Ecole Duchesse Anne, Rennes - École La Poterie- Rennes - Ecole Volga, Rennes - Ecole Suzanne Lacore, Saint Jacques de la Landes - Ecole Duchesse Anne, Rennes - Ecole de Guipel - Ecole Per Jakez Hellias, La Mézière - Ecole Pays pourprée, Montfort - Ecole des Gantelles, Rennes - Ecole La Vallée verte, Mézière/Couesnon.

■ Nombre de partenaires *La Chuchoterie* 2019 :

Conseil départemental d'Ille-et-Vilaine - CAF d'Ille-et-Vilaine - DRAC Bretagne - Ville de Rennes - Direction Générale de la Petite Enfance, Ville de Rennes - Communauté de communes du Val-d'Ille-Aubigné - Médiathèque de Melesse - Médiathèque départementale d'Ille-et-Vilaine - Salon du livre jeunesse, Fougères



3

MARMAILLE / MARMAILLE EN FUGUE

|| Marmaille

■ L'artistique

Cette édition, concentrée sur les créations, a porté de beaux projets ; les retours professionnels ont été chaleureux et promettent de beaux rendez-vous pour leur future diffusion. La configuration de cette édition nous a amenés à vivre les journées de manière singulière. L'événement étant consacré aux créations, les sujets de discussion ont vraiment été centrés sur cette question principalement. Nous avons eu beaucoup de débats et d'échanges au sortir des spectacles sur l'ensemble du département. De manière générale, les artistes ont senti un accueil très serein de la part des publics et des professionnels. En équipe et avec les bénévoles, nous avons eu beaucoup d'échanges sur les retours artistiques au cours de cette édition. C'était très agréable.

Côté petite enfance, plusieurs rendez-vous, tel que « Chanson d'amour pour ton bébé » ont fait l'unanimité, avec des retours délicats et attendris sur la qualité de la présence artistique simple, douce et qualitative de Julie et Stan. Un beau travail très adapté, un vrai concert pour les tout petits.

Le projet « Poupoule » accueilli à Pacé puis en clôture de Festival à la Salle Guy Ropartz a été extrêmement bien apprécié. En effet, une qualité de voix, entourée d'une excellente musicienne et d'un travail graphique de choix judicieux qui signe la ligne artistique de Justine Curatolo par une mise en scène de haute tenue.

« Léon Le Nul » de la Compagnie la Pire Espèce a surpris par son côté très réaliste. On retrouve bien là les québécois qui pour les adolescents ont cette façon de poser des sujets de forme très réaliste. Un comédien tient seul ce très grand plateau par sa présence et son potentiel de jeu d'acteur à travers une mise en scène extrêmement minimaliste. Il a su emmener le public avec quelques gestes dans le 3 D des images et lieux de ce texte écrit par Francis Monty.

« Gabuzomeu » de Gregaldur a partagé les publics et les professionnels, dommage... Il s'agit d'un très beau projet sur le plan musical et également dans le rapport à l'image. Les films choisis sont extrêmement intéressants et ont du sens quant à l'adresse vers le jeune public. Le travail de Gregaldur pour la mise en musique de ces films dans ce bricolage géant, astucieux et ingénieux est très intéressant et jubilatoire. Il semble qu'un regard d'accompagnement a manqué pour ce projet qui a souffert de conseils sur le projet global. Entre la forme « cage », la tenue des films au-dessus de la cage, la difficulté à travailler la mise en lumière et le placement du public, l'harmonie attendue n'a pas fonctionné comme espérée. Ce personnage de bricoleur fou et sa position de chercheur de musique à travers les images sorties elles-mêmes de chercheurs fous, gagneraient en trouvant au plateau plus de confinement, plus d'intimité, plus de proximité.

« Papic » a trouvé son public dans une signature classique à la Drolatic Industry. Maud Gérard et Gilles Debenat ont su livrer avec simplicité une histoire de vie à la hauteur des plus jeunes enfants. Ce travail a été très bien accueilli.

« Ponpoko » de Mami Chan a fait vibrer une fois de plus de nombreux adultes et enfants dès le plus jeune âge. Nous avons eu encore une fois la joie d'accueillir Mami Chan avec sa discrétion et sa gentillesse. Son professionnalisme et sa grande qualité d'artiste de la scène pop bien décalée. Elle nous a encore émus avec son piano-jouet et est allée pour cette création creuser l'univers de l'objet qu'elle affectionnait particulièrement. Elle avait fait appel à Denis Athimon pour un dernier regard sur son travail. Mami nous a quittés le 12 février 2020, vous pouvez retrouver un article très complet, un portrait d'Olivier Lamm (Libération) :

« Mami Chan, un volcan s'éteint »

3

MARMAILLE/MARMAILLE EN FUGUE

|| Marmaille

|| Marmaille

■ Les propositions

Spectacles

« **L'Appel du dehors** »
Fanny Bouffort / Lillico - Ille- et- Vilaine
Théâtre et paysage d'objets
Tout public dès 8 ans - 55 min

« **Chansons d'amour pour ton bébé** »
Julie Bonnie - Ile- de- France
L'Armada Productions
Poésie chantée
De 0 à 3 ans - 30 min

« **Echoes** »
Ladylike Lily - Seine- et- Marne
L'Armada Productions
Conte musical et visuel
Tout public dès 5 ans - 45 min

« **Gabuzomeu** »
Le blob - Gregaldur / bob théâtre
Ille- et- Vilaine
Ciné- concert atypique
Tout public dès 5 ans - 40 min

« **La Chuchoterie** »
Espace de manipulation libre
Tout public dès 3 mois

« **Léon le nul** »
Théâtre
Tout public dès 8 ans - 1h
Théâtre de la Pire Espèce - Québec

« **Minuscule** - La vie privée des insectes »
De Hélène Giraud et Thomas Szabo - 2012
Ciné- courts
Tout public dès 3 ans - 50 min



« **Panoramique n°1 - Éloge du blanc** »
La Bobine / bob théâtre - Ille- et- Vilaine
Poétique du corps et textile - Pour tous dès
la naissance - 45 min dont le temps d'ex-
ploration

« **Papic** »
Drolatic Industry - Ille- et- Vilaine
Marionnette
Tout public dès 3 ans - 30 min

« **Shifumi Plage** »
Lumière d'août / Bérengère Lebâcle et Alexis
Fichet
Théâtre
Tout public dès 7 ans - 55 min

« **W.A.M. We Are Monchichi** »
Compagnie Wang Ramirez - Pyrénées Orien-
tales
Danse
Tout public dès 7 ans - 55 min

« **Ponpoko** »
Mami Chan - Japon / L'Armada Productions
Petite forme musculae et théâtrale
Tout public dès 2 ans - 30 min

« **Poupoule** »
Justine Curatolo / Collectif aïe aïe aïe - Ille-
et- Vilaine
Chant lyrique et dessin d'animation - Tout
public dès 7 ans

Présentation de projets
Cf. p.26

La Guinguette des marmots
Bar à goûter / Rencontres
Tout public

Actions culturelles
cf. p. 56
Avec notamment Goûter philo autour de
« Léon le nul » !
Animé par Hélène Réveillard
Enfant et adulte - Dès 8 ans

3

MARMAILLE / MARMAILLE EN FUGUE

|| Marmaille

|| Statistiques

■ Périodicité

Du 15 au 25 octobre 2019.

■ Partenaires : 37

Lieux partenaires

- 7 lieux de diffusion sur Rennes

- 9 lieux sur Rennes Métropole

- 4 lieux sur département d'Ille-et-Vilaine hors métropole

- 7 partenaires institutionnels

- 10 partenaires privés

■ Compagnies accueillies : 11

■ Propositions artistiques : 12

■ Spectacles vivants : 11

■ Présentation de projets : 6

■ Séances spectacles vivants : 88

■ Séances cinéma : 13

■ Créations : 11

■ Installations (*La Chuchoterie*) : 1

■ Coproductions : 2

■ Soutiens : 2

■ Spectateurs : 11484

3972 spectateurs accueillis par Lillico

7512 spectateurs accueillis par les partenaires

■ Professionnels : 87

32 venant d'Ille-et-Vilaine

20 venant de la Bretagne

35 venant de la France (hors Bretagne !)

■ *La Chuchoterie* : 278

■ Séances spectacles vivants et cinéma : 101

■ Spectateurs et visiteurs : **11355**

■ Partenaires (lieux, publics, privés) : **37**

■ Taux de remplissage : **82%**

3

MARMAILLE / MARMAILLE EN FUGUE

|| Marmaille

|| Statistiques/ détails

■ Lieux Partenaires

A Rennes

- M.Q. La Bellangerais - Antipode MJC - La Paillette - Péniche Spectacle - Théâtre du Cercle - Guy Ropartz

- Le Triangle - Le Théâtre National de Bretagne

Sur Rennes Métropole :

- Pôle Sud / Chartres- de- Bretagne - Le Grand Logis / Bruz - Le Sabot d'Or / Saint- Gilles - Le Volume /

Vern- sur- Seiche - La MJC de Pacé

Sur le département d'Ille- et- Vilaine :

- Le Théâtre de Poche / Hédé, Théâtre intercommunautaire de la Bretagne Romantique et du Val- d 'Ille

- L'Espace Bel- Air / Saint- Aubin- du- Cormier

■ Partenaires "institutionnels"

- Ville de Rennes - Rennes Métropole - Département d'Ille- et- Vilaine - Région Bretagne

- DRAC Bretagne, Scène de territoire pour l'enfance et la jeunesse - Caisse d'Allocations Familiales d'Ille-

et- Vilaine - ONDA / office national de diffusion artistique

■ Partenaires privés

- Ouest- France - France Bleu Armorique - Espacil Habitat - Ciné Scènes - France 3 Bretagne

- La Courte Échelle - Kidiklik 35 - Keolis Rennes exploitant du réseau STAR - Canal B - Média Graphic

■ Créations :

- « Poupoule » / Collectif AIE AIE AIE

- « Papic » / Cie Drolatic Industry

- « Panoramique n°1 - Éloge du blanc » / Cie Bob théâtre - La Bobine

- « Gabuzomeu » / Cie Bob théâtre - Le blob

- « L'Appel du dehors » / Lillico

- « Léon le nul » , Théâtre de la pire espèce

- « Ponpoko » , Mami chan

- « Shifumi Plage » , Lumière d'aout

- « We are Monchichi » , Cie Wang Ramirez

- « Echoes » , Lady like Lily

- « Chanson d'amour pour ton bébé » , Julie Bonnie

■ Coproductions / accueil en résidence : 2

- « Poupoule » / Collectif AIE AIE AIE

- « Papic » / Cie Drolatic Industry

■ Soutien : 2

- « Panoramique n°1 - Éloge du blanc » / bob théâtre - La Bobine

- « Gabuzomeu » / bob théâtre » - Le blob

3

MARMAILLE/MARMAILLE EN FUGUE

|| Marmaille en Fugue

■ L'artistique

Marmaille en Fugue

En 2019, Lillico a continué de creuser la question des circulations et des collaborations entre les territoires en travaillant à l'organisation de tournées au sein des différents lieux partenaires du dispositif *Marmaille en Fugue*.

« Chansons d'amour pour ton bébé », création musicale de Julie Bonnie, a ainsi été présentée dans les médiathèques de Baulon et de Nouvoitou, dans le cadre d'une tournée avec la Péniche Spectacle et la Maison de quartier La Bellangerais.

« Papic », création de la compagnie Drolatic Industry, a également été accueillie dans deux lieux partenaires du dispositif *Marmaille en Fugue*, le Point 21 à Laillé et la MJC de Guipry Messac, dans le cadre d'une tournée avec Pôle-Sud à Chartres de Bretagne.

La MJC de Guipry-Messac a aussi accueilli un deuxième spectacle au cours de cette édition, « Ponpoko » de Mami Chan, une création qui a également été présentée à la Maison de Quartier La Bellangerais. Enfin, « Panoramique n° 1 - Éloge du blanc », nouvelle création de la compagnie bob théâtre-La Bobine, a circulé au sein de deux lieux partenaires de *Marmaille* - Le Volume à Vern-sur-Seiche et la Maison de Quartier La Bellangerais - et d'un lieu partenaire de *Marmaille en Fugue* - l'Espace Louis Texier à Noyal-Châtillon-sur-Seiche. Cette mise en réseau des lieux de diffusion à travers la programmation de propositions artistiques à plusieurs endroits, témoigne de notre volonté de favoriser l'accès à l'art dès le plus jeune âge en multipliant les opportunités de découvrir des créations sur tous les territoires.



Ce dispositif de tournées, qui permet de mutualiser les frais annexes pour l'accueil des spectacles et de tisser des liens entre les lieux de diffusion du territoire, a, cette année, gagné en fluidité par la mise en place d'une nouvelle forme de suivi technique. Un régisseur a été nommé référent de chaque spectacle en tournée, afin de pouvoir assurer un lien plus continu entre les équipes artistiques et les différents lieux d'accueil tout au long du festival.

Cette édition de *Marmaille en Fugue* a aussi été l'occasion d'accueillir un nouveau partenaire, la ville de Nouvoitou, qui, dès sa première participation au dispositif, a accueilli un spectacle en création, « Chansons d'amour pour ton bébé », témoignant de sa confiance dans l'expertise artistique et l'accompagnement de Lillico.



Cette édition a par ailleurs permis d'affirmer deux axes forts, celui de la création et celui de la petite enfance.

L'axe de la création, central dans la programmation de Marmaille, a donné une tonalité particulière à cette édition de *Marmaille en Fugue*.

L'ensemble des propositions présentées pendant *Marmaille en Fugue* s'adressait par ailleurs aux tout-petits, confirmant l'envie de Lillico d'accompagner ses partenaires vers une programmation s'adressant à toutes et tous, dès le plus jeune âge et de les sensibiliser aux questions de l'accueil, primordiales s'agissant du très jeune public. « Chansons d'amour pour ton bébé » et « Panoramique n°1, Éloge du blanc » avaient par ailleurs la particularité d'être des propositions accessibles dès la naissance, requérant une attention particulière à l'accueil du public, une sensibilité à l'égard de la petite enfance à laquelle les partenaires se sont montrés réceptifs.

Ce dernier spectacle, à la forme immersive, impliquait en effet de mettre en place des conditions d'accueils spécifiques et a donc nécessité un engagement fort de la part du partenaire (complicité avec la compagnie, création d'un sas, demandes particulières d'enlever les chaussures avant les représentations, ...).

Les partenaires du dispositif *Marmaille en Fugue* sont aujourd'hui dans l'impulsion d'accueillir des créations dans leur lieu, avec la perspective de creuser le sillon de l'accompagnement, en mettant à disposition des espaces pour des résidences par exemple... Cet engagement fort aux côtés de Lillico prouve l'unité du Festival *Marmaille / Marmaille en Fugue* autour de la création et de la circulation des œuvres.



3

MARMAILLE / MARMAILLE EN FUGUE

|| Marmaille en Fugue

|| Statistiques

- Lieux Partenaires : 5
- Territoires organisateurs
 - 3 lieux sur Rennes Métropole
 - 2 lieux sur département d'Ille- et- Vilaine hors métropole
- 11 partenaires institutionnels
- 10 partenaires privés

- Compagnies : 4
- Spectacles vivants: 4
- Spectacles vivants : 15
- Créations : 4
- Soutiens" : 2
- Spectateurs : 940
- Professionnels : 42
 - 10 venant d'Ille- et- Vilaine
 - 9 venant de la Bretagne
 - 23 venant de la France (hors Bretagne !)

- Spectateurs et visiteurs : **940**
- Partenaires (lieux, publics, privés) : **25**
- Taux de remplissage : **99%**

3

MARMAILLE / MARMAILLE EN FUGUE

|| Marmaille en Fugue

|| Statistiques/ détails

■ Territoires organisateurs

Médiathèque municipale / Baulon - La Ville de Guipry- Messac - La Ville de Lailé - La Ville de Noyal- Châtillon-sur- Seiche - La ville de Nouvoitou

■ Sur Rennes Métropole :

- Pôle Sud / Chartres- de- Bretagne - Le Grand Logis / Bruz - Le Sabot d'Or / Saint- Gilles - Le Volume / Vern- sur- Seiche - La MJC de Pacé

■ Partenaires "institutionnels" / financeurs et organisateurs

Le Département d'Ille- et- Vilaine et la Médiathèque Départementale d'Ille- et- Vilaine - La Ville de Rennes - La Caisse d'Allocations Familiales d'Ille- et- Vilaine - La Ville de Noyal- Châtillon- sur- Seiche - Les Vallons de Haute Bretagne Communauté - La Ville de Guipry- Messac - Saison culturelle Douzémois - La Ville de Lailé - La Ville de Baulon - Ville de Nouvoitou

■ Partenaires privés

- Ouest- France - France Bleu Armorique - Espacil Habitat - Ciné Scènes - France 3 Bretagne - La Courte Échelle - Kidiklik 35 - Keolis Rennes exploitant du réseau STAR - Canal B - Média Graphic

■ Créations

- « Panoramique n°1 - Éloge du blanc » / La Bobine / bob théâtre

- « Ponpoko » / Mami Chan

- « Papic » / Drolatic Industry

- « Chansons d'amour pour ton bébé » / Julie Bonnie

■ Coproductions / accueil en résidence

- « Poupoule » / Collectif aïe aïe aïe

- « Papic » / Cie Drolatic Industry

■ Soutien :

- « Panoramique n°1 - Éloge du blanc » / bob théâtre - La Bobine

3

MARMAILLE/MARMAILLE EN FUGUE

|| Les partenaires

Nous profitons de ce rapport d'activité pour remercier encore une fois les partenaires qui nous ont fait confiance et qui ont souhaité faire partie de cette 27^e édition.

Les partenaires sont toujours aussi présents sur l'événement. Nous notons que nous avons de plus en plus de partenaires à venir prospecter pendant l'événement et plus précisément ceux de *Marmaille en Fugue*.

Le moment de présentation de projets nous le montre aussi dans la mesure où les présentations de l'édition sont les projets présentés en panel pour les 2 éditions suivantes.

L'édition 2019 a réuni 20 lieux partenaires, dont 5 intégrés au dispositif spécifique *Marmaille en Fugue*. Derrière chaque lieu se trouve une équipe municipale, associative, bénévole ou professionnelle, avec qui Lillico travaille en étroite collaboration toute l'année, dans l'organisation, la préparation, et au moment de l'accueil d'une forme artistique, en octobre.

Cette année encore, Lillico a pu constater l'engagement et la confiance des partenaires pour la création, plusieurs lieux faisant le choix de défendre sur leur territoire une proposition artistique sur une sortie de création, un spectacle qui n'avait donc été vu ni par eux-mêmes, ni par Lillico. Ce fut le cas pour les partenaires *Marmaille* et pour les partenaires du dispositif *Marmaille en Fugue*.



Les partenaires de *Marmaille en Fugue* :

- Guipry-Messac
- Baulon
- Laillé
- Nouvoitou
- Noyal- Châtillon- sur- Seiche

Le dispositif *Marmaille en Fugue* crée un lien différent entre Lillico et le partenaire, un accompagnement plus fort, un regard et une expertise sur le/s territoire/s, portés par Lillico, une organisation en plus étroite collaboration et avec un soutien, sous différentes formes possibles (artistique, financier, administratif, technique, logistique).

Durant cette édition 2019, un accompagnement plus spécifique autour de l'accueil technique, en lien au régisseur général du festival, a permis de soulager les lieux du dispositif qui n'ont pas de référent technique sur place, et d'accueillir les compagnies et leurs créations sans pression particulière concernant l'aspect technique humain ou matériel. Pour chaque tournée mise en place sur le département, un référent technique de Lillico suivait la création.

Cette expérience fut une réussite et se poursuivra pour les prochaines éditions, avec l'envie pour Lillico d'imaginer aussi un accompagnement à l'endroit de l'accueil plus général (technique, compagnie, public...), à travers un référent de tournée.



|| Résidences de création par lieux

■ Résidences de création à la salle Guy Ropartz

En septembre, nous avons accueilli le spectacle « L'Appel du dehors » de Fanny Bouffort, le spectacle Papic de la compagnie Drolatic industry et le spectacle « Panoramique n°1 - Éloge du blanc » de bob théâtre / La Bobine en amont du festival. En octobre, le spectacle « Gabuzomeu » du blob / Bob théâtre a pu travailler sur sa dernière ligne droite afin de préparer la première prévue en ouverture du festival.

■ Résidences de création avec les partenaires de Marmaille

Nous avons su tisser des liens pour accueillir les créations dans nos lieux. Ainsi, Le collectif aïe aïe aïe avec le spectacle « Poupoule » a été accueilli en résidence à la MJC de Pacé. La compagnie Drolatic Industry avec le spectacle Papic a été accueillie à la MJC de Guipry- Messac.



3

MARMAILLE/MARMAILLE EN FUGUE

|| Présentation de projets

Cette année, nous avons fait le choix de proposer ce temps de présentation de projets à la Salle Guy Ropartz.

Premièrement, il s'agissait pour nous de marquer le fait de notre arrivée à Ropartz en organisant ce temps et en le structurant autour des présentations de projets qui est une ligne forte de Lillico.

La Salle Guy Ropartz nous permettait d'organiser ces rencontres avec plus d'espace et plus de temps pour ces présentations. L'équipe présente sur le site était entièrement disponible pour ces présentations de projets et nous avons donc eu de nombreux échanges très riches et porteurs pour les projets en création.

D'autre part, les artistes pouvaient, s'ils le souhaitaient, prendre leurs aises afin de proposer leur forme de présentation y compris avec de la matière comme Christine Le Berre, de la vidéo comme Yoann Pencolé ou encore un mini-concert comme Mosai et Vincent. Ce temps a été très apprécié par les professionnels, car très aéré entre les différentes présentations et très diversifié. Les artistes ont, eux aussi, beaucoup apprécié cette forme de présentation. Ils ne se sont pas sentis bousculés et ont pu échanger tranquillement avec différents programmateurs présents.

Nous avons constaté que des personnes intéressées pour découvrir les projets de 2020 et ayant l'intention d'intégrer le dispositif Marmaille en Fugue étaient présentes à ces présentations de projets.

Les projets présentés

- « Christopher * » - Compagnie Zusvex
Arts plastiques, marionnettes et théâtre
 - « Au poucet's » - Compagnie Mirelaridaine
Théâtre culinaire
 - « Vendredi » - Compagnie hop !hop !hop !
Solo corps et objet
 - « Robynne ou le mirage de vendredi »
Compagnie hop !hop !hop ! - Duo danse
 - « Ainsi passe le temps » - Compagnie Louma
Danse, théâtre et musique
 - « Le disco des oiseaux* » - Mosai & Vincent
Concert pop-électro
- * Titre provisoire

|| Accueil des professionnels

L'accueil des professionnels a été attribué, comme pour les éditions précédentes, à une personne spécifiquement embauchée pour cette mission, sur tout le mois d'octobre. Juliette Vaintan est ainsi revenue au sein de l'équipe, et a pu dès son arrivée, prendre en charge l'intégralité de la mission d'accueil professionnel, de l'envoi et la réception des formulaires de réservations, jusqu'à leur accueil physique sur place, l'organisation des covoiturages, et à la facturation des places.

Le logiciel de billetterie ayant changé, Juliette était en contact direct avec Maïwenn Bénéch pour l'édition des factures.

Concernant l'accueil physique des professionnels, pour la première fois, une banque d'accueil « Accueil professionnel » fut réalisée à l'Institut Confucius, cour Papu, dans la salle du rez de chaussée, avec un point visible uniquement réservé aux professionnels. Ce qui leur a permis d'identifier un espace spécifique pour toute question, renseignements, ajouts de places de spectacles, règlement de leurs factures...

Et de même pour les personnes à l'accueil physique du théâtre qui pouvaient orienter naturellement les professionnels vers cet espace, et être présents pour les familles, groupes.



Rapport d'activité, année 2019
Avril 2020 - Association Lillico, 17, rue de Brest - 35000 Rennes

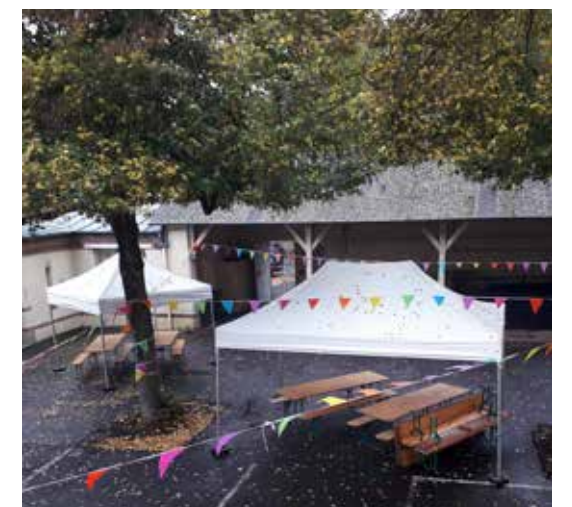
|| Compagnies Maison

Coup de mains...

La compagnie bob théâtre a contribué, comme depuis plusieurs années, au bon déroulement de cette édition. Nous la remercions vivement. L'aide s'est portée sur la billetterie, les réservations téléphoniques, les runs des professionnels...

|| Aménagement

Comme nous l'évoquions plus haut, nous avons investi cette année la cour de l'ancienne école Papu ainsi que la salle du bas de l'Institut Confucius pour notre guinguette des Marmots. Toute l'équipe de Lillico s'est mobilisée pour son aménagement et la mise en œuvre de l'accueil des publics. La cour Papu a été utilisée pour l'installation de jeux en bois et pour l'accueil des goûters des familles. Ces installations ont rencontré un vif succès et nous avons accueilli une cinquantaine de personnes chaque après midi.



Rapport d'activité, année 2019
Avril 2020 - Association Lillico, 17, rue de Brest - 35000 Rennes



4

PETITE ENFANCE

|| Figure

|| Figure

■ L'Artistique

Pour la quatrième édition de *Figure*, en 2019, le fil rouge était celui de la MAISON. Celle que l'on habite, celle que l'on investit, celle qui résonne, fait écho en nous, comme un lieu qui nous rassure, ou au contraire lieu de mystères et d'inconnus...

Pour cette première édition à la Salle Guy Ropartz, il nous semblait particulièrement approprié de travailler autour de cette thématique, notamment dans les réflexions menées autour des espaces spécifiques au lieu et de ses aménagements à penser, s'agissant d'un accueil toute petite enfance. Un travail de réflexion s'est donc engagé en équipe pour concevoir des aménagements particuliers.

Enfin, en lien à la thématique particulière de la maison, Lillico a souhaité pour cette édition engager des partenariats avec d'autres « maisons », permettant ainsi au projet *Figure* d'être visible dans différents lieux et espaces. L'occasion de retrouver des partenaires de Lillico autour de la ligne petite enfance, et de mettre en lumière des projets artistiques et culturels sur le territoire autour de Ropartz.

Spectacle i.glu / collectif a.a.O

Danse

Tout public dès 3 ans

Mercredi 6 mars 10h - 17h

Jeudi 7 mars 10h

Vendredi 8 mars 10h

Samedi 9 mars 11h et 17h

Un spectacle immersif autour de la question élargie de l'habitat a été accueilli sur le plateau de la salle, la création I.GLU, du collectif a.a.O.

« Sur le plateau, un dôme - l'i.glu - lieu d'habitat doux et paisible, propice aux éclosions et aux germinations de toutes sortes. Cet i.glu... Est-ce un abri ? Une tanière ? Un bivouac ? A moins qu'il ne s'agisse d'un paysage en devenir. »

Rapport d'activité, année 2019

Avril 2020 - Association Lillico, 17, rue de Brest - 35000 Rennes

C'est la première proposition petite enfance proposée dès 3 ans pour ce collectif d'artistes danseurs et vidéastes qui engagent une réflexion intéressante autour des modes de représentations. I.GLU a amené de nombreuses questions, autour de l'accueil et des chemins qui nous amènent à aller à la rencontre d'une œuvre...

Ces réflexions éprouvées par l'équipe durant toute l'édition furent décisives pour les prochaines éditions de *Figure* et la dimension expérimentale définitivement affirmée à l'endroit des projets.

■ Trois œuvres de André Léocat

Dans la suite de partenariat engagé avec le FRAC Bretagne autour de la création artistique dès le plus jeune âge, Lillico a accueilli à la salle Guy Ropartz trois œuvres d'André Léocat de la collection du Frac Bretagne.

Une proposition du Frac qui s'intégrait au fil rouge de la maison pensé par Lillico. Ces trois sculptures sont les fruits d'un processus de l'artiste, qui expérimente ce qu'il nomme « Les Boitures », association d'objet et de peinture. Ces trois pièces sont précisément à l'origine d'une série réalisée par l'artiste, appelée « Citadelles » et questionnant l'habitat, les petits lieux, les cachettes, les différents matériaux.

Le partenariat avec le FRAC Bretagne nous permet la mise en relation des œuvres contemporaines de leur collection avec le tout-petit et c'est une vraie réussite en ce sens. En revanche, Lillico sera attentif à l'espace utilisé pour l'installation de la ou des œuvre(s) prêtée(s). Cette première édition à Ropartz a révélé que l'espace du studio, pour ces œuvres en particulier, n'était pas adapté... Trop isolé, il ne permettait pas d'être en contact avec les œuvres facilement, de les découvrir avec surprise au détour d'un chemin, comme nous l'aurions souhaité.

4

PETITE ENFANCE

|| Figure

■ Ateliers

L'atelier Chou- Fleur

Avec les membres du collectif a.a.O autour du spectacle I.Glu

Proposé le mercredi à 15h45 et le samedi à 15h45 (suivi d'un goûter)

Un atelier proposé pour les enfants de 3 à 6 ans et les adultes. Pendant 45 min, adulte et enfant, en binôme, ont été invités à un moment de rencontre dansé, tout en créativité et spontanéité...

Pour les familles, c'est un plaisir renouvelé d'être à la rencontre d'artistes découverts dans un spectacle vu ou à voir... Une rencontre naturelle, qui permet de poursuivre les échanges, de questionner, autour de la proposition. Mais aussi et surtout un moment où les corps parlent, se libèrent, s'amuse.

Chocolat Gourmand et Art contemporain

Un atelier avec le FRAC, en lien aux œuvres présentées d'André Léocat,

Proposé le samedi à 11 mars, et animé par Krystel Lavaur, du FRAC Bretagne.

Avec Le Frac Bretagne, Lillico a organisé dans le studio de Ropartz, un atelier parent/enfant.

Manipulation de matières, mises en volumes, l'idée proposée était simple : fabriquez la maison de vos rêves en maquette, pour votre doudou, votre poupée, vous-même !

Ateliers autour des Empreintes « L'Envol » et « Maison »

Des ateliers ont été menés par Géraldine Le Tirant à la médiathèque de Chantepie, et Agathe Halais à l'Espace social commun de Maurepas. Chacune a travaillé autour de son Empreinte, mobilier d'art commandé par Lillico, qui a pu être exposé dans chaque lieu plusieurs semaines.

Ces ateliers parent-enfant, ont été proposés le mercredi et le samedi. Ils ont rencontré un véritable succès et ont permis de communiquer autour de Ropartz, pour informer de l'évènement Figure.

■ Déjeuners interprofessionnels

Deux déjeuners interprofessionnels se sont déroulés durant Figure :

« Les espaces de représentations dans la création pour les tout-petits », en présence du collectif a.a.O, le jeudi 7 mars. Un moment intéressant mais pas dans l'objectif fixé de ces rendez-vous souhaités conviviaux, intimes...

Un groupe d'étudiants de l'école Askoria était présent, ainsi que des professionnels, l'équipe de Lillico, les artistes invités à Figure. Ce qui composait un groupe de 30 personnes, installé sur une grande table buffet... Une installation qui a empêché l'endroit convivial, cocoon, espéré dans ces déjeuners. Lillico sera donc attentif pour les prochaines éditions, si le partenariat Askoria se maintenait, à proposer une organisation différente.

« Se sentir chez soi... la maison, le lieu de vie », proposé le vendredi 8 mars. Un rendez-vous dans la dynamique souhaitée de ces déjeuners... Nous avons souhaité essayer un déjeuner sans intervenant particulier, pour éviter de tomber dans un endroit plus didactique, proche de l'intervention. Ce fut un essai intéressant, même s'il convient de préparer ces rendez-vous, d'anticiper les pistes de discussions, et objectifs à poser.

4

PETITE ENFANCE

|| Figure

|| Statistiques

Du 4 au 9 mars 2019

- Nombre de partenaires :
 - Partenaire sur le département : 6
 - Partenaires institutionnels : 7
- Compagnies : 1
- Spectacle vivant : 1
- Séances spectacles vivant : 6
- Création : 1
- Spectateurs : 475
- Ateliers : 5
- Participants aux ateliers : 61
- Conférence : 1
- Participants à la conférence : 45
- Déjeuner interprofessionnel : 2
- Participants au déjeuner : 44
- Installation / Exposition : 5
- Professionnels : 28

- Spectateurs et visiteurs : **757**
- Partenaires : **13**
- Taux de remplissage : **87%**

4

PETITE ENFANCE

|| ESPACE ET SCÉNOGRAPHIE

■ La Chuchoterie

La Chuchoterie, en itinérance, a été accueillie par différents lieux au cours de l'année 2019 :

- Maison Bleue, dans le cadre de *Figure*, organisé par Lillico
- Communauté de communes du Val-d'Ille Médiathèque de Melesse,
- Studio de création de la salle Guy Ropartz, dans le cadre de Marmaille, organisé par Lillico,
- Salon du livre jeunesse de Fougères, organisé par Fougères Communauté,
- Bibliothèque municipale de Biéville-Beuville,
- Showroom 43 / Théâtre du Cercle à Rennes
- Le Grand Cordel MJC à Rennes.

L'année 2019 fut à la fois riche pour *La Chuchoterie*, accueillie à l'occasion d'événements, temps forts, festivals, qui ont permis une circulation des publics importante. Famille, groupe, assistant(e) maternel(le), sont venus, durant plusieurs jours, découvrir cet espace.

En outre, chaque lieu a accueilli *La Chuchoterie* plusieurs jours, permettant d'ouvrir au plus grand nombre, et aux jeunes familles très demandeuses.

La Chuchoterie a continué de s'inscrire cette année sur le département d'Ille- et- Vilaine, mais également en Normandie, une sortie hors de la Région Bretagne qui a permis d'élargir notre réseau et de présenter ce projet à de nouveaux publics.

|| ESPACE ET SCÉNOGRAPHIE

Chaque sortie de *La Chuchoterie* fut accompagnée de la Peau, structure associée à *La Chuchoterie*. En effet, chaque lieu, chaque partenaire a souhaité accueillir également la Peau, découverte en 2017 et presque indissociable aujourd'hui de *La Chuchoterie*. L'équipe de Lillico défend également cette posture, en étant toujours attentif à affirmer l'objet Peau comme structure autonome, pouvant aussi être utilisée pour d'autres projets que celui de *La Chuchoterie*.

Des temps de formation sont toujours menés, en amont des accueils, mais également à l'occasion d'un temps d'accueil sur un territoire. Lillico propose ainsi aux organisateurs de participer à un temps d'échange autour des livres d'artistes et de la démarche de *La Chuchoterie* avant les accueils, échanges qui permettent aux équipes de d'imprégner du projet et de participer activement aux temps d'accueil auprès de leurs publics. Ces temps d'échange ont ainsi eu lieu à la bibliothèque de Biéville- Beuville auprès des bénévoles de la bibliothèque, à Showroom 43 avec le personnel salarié et bénévole de Showroom 43 et du Théâtre du Cercle ainsi qu'à la MJC le Grand Cordel.

Un temps important de formation fut réalisé en début d'année, autour du projet livre d'artiste et petite enfance au sein de Lillico, réunissant professionnels de la petite enfance, référents d'institutions ou de collectivités, responsables de médiathèques, artistes.

Justine Curatolo, artiste associée à *La Chuchoterie*, a été présente sur chaque accueil prévu de *La Chuchoterie*, en binôme avec Suzanne Le Franc, volontaire en service civique jusqu'en juin 2019. Aline Chappron, volontaire en service civique depuis septembre 2019 a ensuite été présente pendant les ouvertures de *La Chuchoterie*, en binôme avec les salariés ou bénévoles de l'association Lillico.

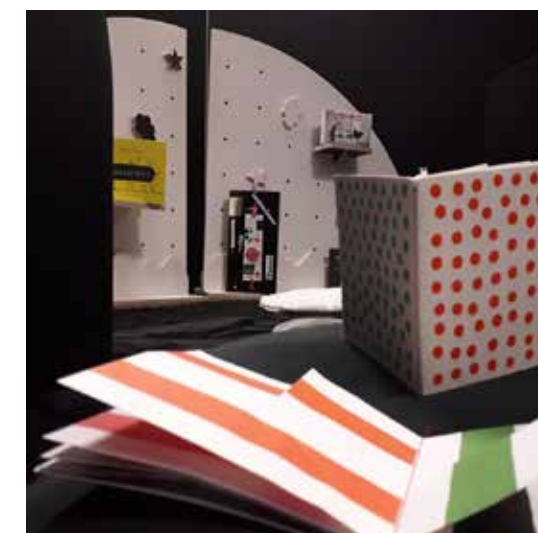
|| ESPACE ET SCÉNOGRAPHIE

Aline Chappron, dans le cadre de son service civique, a assuré le suivi auprès des partenaires de *La Chuchoterie*, a préparé chaque accueil, depuis le montage jusqu'au démontage, et a créé du lien avec les lieux intéressés par l'envoi de dossiers. Sa formation en littérature de jeunesse et son vif intérêt pour l'objet livre l'a aussi amenée à prospecter activement pour enrichir le fonds de ressource, à suivre l'actualité de la création littéraire pour la jeunesse et à faire des suggestions de nouvelles acquisitions. De nouveaux ouvrages sont donc venus enrichir le fond de ressources, en décembre 2019.

Aline Chappron a aussi travaillé à la mise en place d'un outil de référencement et de sélection des ouvrages du fonds de ressources, qui dépasse aujourd'hui les 400 ouvrages. Cet outil permettra ainsi à l'équipe de renouveler les modalités de sélection des livres lors des sorties de *La Chuchoterie* et de suivre les prêts et retours d'ouvrages de près.

La Chuchoterie pendant le Festival Marmaille : Pendant l'édition 2019 du festival, *La Chuchoterie* a pris ses quartiers dans le studio création de la salle Guy Ropartz.

Durant une semaine, l'espace était ouvert, en accès libre, tous les matins, pendant les vacances scolaires. Dès le premier jour, la fréquentation fut très importante, beaucoup de familles du quartier, de la ville, du département, sont venues passer quelques minutes ou heures au cœur de cet espace, installé dans la Peau.



|| ESPACE ET SCÉNOGRAPHIE

■ Les Empreintes

Les *Empreintes*, mobiliers artistiques reliés à *La Chuchoterie*.

En 2019, une nouvelle commande d'*Empreintes* a permis la conception et la réalisation de 3 nouveaux mobiliers d'art autonomes autour du projet petite enfance, livre d'artiste et scénographie de Lillico !

Après deux années d'une première commande et d'un temps de circulation des mobiliers, il est important de poursuivre la dynamique et l'envie de Lillico de s'entourer de nombreux mobiliers aux allures différentes, permettant ainsi une diffusion dense et riche de ces mobiliers, satellites de *La Chuchoterie* et de son fonds de ressource de livres d'artistes.

Pour cette deuxième commande, Lillico a fait appel à trois nouveaux artistes : Emmanuelle Bastien, Christelle Hunot et Benoit Sicat.

Tous les trois viennent de mondes artistiques différents, mais ont en commun un goût véritable pour les livres de *La Chuchoterie* et pour la question des espaces et des mobiliers. Le monde de la petite enfance était pour certains déjà bien connu, pour d'autres pas du tout, ou pas à cet endroit d'une commande de mobilier.

Ainsi, après des temps de visite en lieux de vie petite enfance, des temps d'échanges et de discussions, et la livraison d'un cahier des charges, chaque artiste, selon ses besoins, ses envies, a pu se rendre seul, dans un ou plusieurs de ces lieux, pour des temps de résidence. Des moments précieux d'observation, dans des espaces différents, des endroits d'attente, de motricité, de repos, d'éveil... avec des enfants de la naissance à 3 ans, et les adultes accompagnants, parents ou professionnels.

|| ESPACE ET SCÉNOGRAPHIE



|| ESPACE ET SCÉNOGRAPHIE

En appui aux partenaires publics, et aux chargés de missions des services référents (Direction petite enfance et Direction de la Culture de la Ville de Rennes / Service action culturelle, Service protection de l'enfance et Direction de la Culture du Département d'Ille-et-Vilaine / CAF & Familles Ille-et-Vilaine), le projet *Empreintes* a permis de rencontrer de nouveaux partenaires sur le territoire, en crèche, PMI et RPAM :

- Crèche municipale Alain Bouchart,
- Crèche municipale Jean Rostand,
- PMI de Cleunay,
- Espaces-jeux RPAM Bretagne Romantique.

Merci à ces lieux et à ces équipes d'avoir ouvert leurs portes durant tout le projet, des visites au temps de résidence, en passant par des moments de test et d'exploration avec des prototypes de mobiliers.

Au-delà des besoins énoncés liés à la commande d'*Empreintes*, ces moments ont permis des échanges extrêmement riches et ont amené les artistes à regarder autrement, à concevoir leur mobilier en réponse à cette expérience immersive.

■ Les éditions *La Chuchoterie*

Les éditions de *La Chuchoterie* ont vu le jour en octobre 2014 avec la sortie de deux livres de Géraldine Le Tirant :

- « Blanche », un flip-book
- « Il était une fois un abécédaire », un abécédaire.

Un livre textile a été conçu et imprimé avec l'Empreinte « L'envol ». Il sera mis en vente dès que l'assemblage sera effectué. Nous avons fait appel à une couturière et les premiers rendez-vous ont déjà été menés afin d'éditer un livre en exemplaire limité. Un prototype sera livré en 2020 à l'occasion de la prochaine édition de Figure.

Un livre objet autour de la résidence d'artiste de Fanny Bouffort a été créé en 2019, « Lys ». Sur ce dernier, composé de carte, nous retrouvons les dessins issus des carnets de résidence des enfants et des extraits de phrases citées lors des ateliers philo. Ce livre sera offert aux enfants ayant participé à la résidence d'artistes. Il sera édité à 99 exemplaires et non commercialisé.





5

ACCOMPAGNEMENT ET CRÉATION

Nous accompagnons chaque année des compagnies dans leurs projets de créations. Les accompagnements prennent différentes formes, en fonction des envies et des parcours des compagnies. C'est donc tout naturellement que nous avons ouvert les portes de la salle Guy Ropartz en lien avec les créneaux de disponibilité proposés par la Ville de Rennes. Nous nous attachons également à offrir des espaces de création tout au long de la saison en partenariat avec des structures culturelles et des lieux équipés.

L'accompagnement des compagnies et de la création fait partie intégrante des missions de Lillico et recentre pleinement le projet autour de l'artistique. Nous avons donc été amenés à collaBorer à la création de plusieurs projets.

|| Résidences de création et accompagnements pour Marmaille/Fugue 2019

Depuis 25 ans, Lillico développe un projet de diffusion de spectacle vivant, d'actions culturelles et d'accompagnement à la création en direction de tous les publics, dès le plus jeune âge.

Les axes fondateurs sont :

- Le théâtre d'objet
- L'adresse aux tout-petits

Depuis sa création, Lillico s'engage aux côtés des artistes pour soutenir et pérenniser la création jeune public en Bretagne à travers différents dispositifs (résidences, coproductions, regards extérieurs...).

Les accompagnements ont pu prendre différentes formes en fonction de chaque projet artistique. Nous nous plaçons au plus près des envies et des attentes des artistes.

Le spectacle « Chansons d'amour pour ton bébé » de Julie Bonnie a pu bénéficier d'un regard extérieur de Christelle Hunot sur deux temps de travail et d'un accueil en résidence. Le projet « Poupoule » du Collectif Aïe aïe aïe aïe, quand à lui, reçu un apport en numéraire en coproduction de 4000 € et a été accueilli en résidence sur deux semaines.

Le projet « Papic » de la compagnie Drolatic Industry a, lui aussi, reçu un apport en numéraire en coproduction de 4000 € et a été accueilli en résidence sur deux semaines. La première semaine avait comme objectif de finaliser le brouillon musical ébauché aux précédentes résidences et de valider et creuser la mise en scène des trois tableaux déjà en place. Nous avons partagé notamment avec l'équipe et certains des partenaires de la compagnie (SVB...) une présentation du projet, de la maquette et une découverte du décor et des marionnettes. La seconde semaine, dernière ligne droite avant la création au Festival Marmaille, avait comme objectifs filages et rodages. Une générale du spectacle a été présentée à un groupe d'enfants de 3 ans pour "tester" le spectacle.

L'accueil en résidence du projet « Pépé bernique », Cie les Becs Verseurs, pour une semaine, a pu lancer les premières recherches plateau et les premières mises en place du dispositif scénique.

Enfin, le spectacle « Panoramique n°1 - Éloge du blanc », de La Bobine/bob théâtre a pu être accueilli sur 5 jours en résidence. Pour cette deuxième semaine au plateau, l'équipe a concentré son travail sur l'écriture chorégraphique, 4 parties se sont naturellement présentées dans le découpage de la narration autour de l'équilibre, de l'apparition/disparition, la métamorphose et transmission/Cycle de la vie. L'équipe a pu tester son travail avec une classe de l'école maternelle de Trégain le vendredi après-midi avec environ 20 enfants. L'objectif de ce temps de rencontre entouré d'une quinzaine d'adultes était d'éprouver les différents temps de narration et de constater si oui ou non, la compagnie était sur la possibilité d'être sur un temps commun à vivre ensemble baignés dans un univers textile autour de l'idée du salon du dimanche après-midi pour trouver simplicité, sérénité, joie et douceur.



|| Production Accompagnement et création

|| Éléments chiffrés

■ Production mutualisée spectacle vivant / Région Bretagne

Afin d'encourager la mise en réseau des diffuseurs et la consolidation des moyens de production qu'ils accordent aux équipes artistiques régionales, la Région met en œuvre un dispositif de soutien à la production mutualisée en direction des structures de production et de diffusion. Nous avons pu bénéficier de ce dispositif pour soutenir ces deux projets : « Papic », Cie Drolatic Industry et « Poupoule », Collectif aïe aïe aïe.

« Papic », Cie Drolatic Industry, production, résidence et préachats	4000€
« Poupoule », Collectif aïe aïe aïe, production, résidence et pré-achats	4000€
Total	8000€

■ Résidence de création

« Chansons d'amour pour ton bébé », Julie Bonnie - 5 jours	400 €*
« Poupoule », collectif Aie aie aie - 10 jours	800 €*
« Papic », Cie Drolatic Industry - 10 jours	800 €*
« Pépé bernique », Cie les Becs Verseurs - 5 jours	400 €*
« Panoramique n°1 - Éloge du blanc », La Bobine/bob théâtre - 5 jours	400 €*
Total	2 800€

*Sur la base d'une valorisation / 80€ par jour de résidence



6

UNITÉ DE PRODUCTION

|| Fanny Bouffort / Lillico

Le suivi de production de la nouvelle création de Fanny Bouffort a connu plusieurs changements en 2019. Pour pallier au départ de Charlene Faroldi pour congés maternité, nous avons réorganisé les missions d'accompagnement en confiant la mission de prospection / pré-achat à Bérénice Oberlé (sous le statut de CDDU) et la mission de production à l'administrateur Matthieu Baudet. Début septembre, nous avons appris le départ de Bérénice pour de raisons de santé et avons donc embauché Sophie Racineux sur l'accompagnement de la création sur *Marmaille* et sur les contrats du dernier trimestre 2019.

■ « 20 à 30 000 jours »

Lillico a produit en 2014/2015 « 20 à 30 000 jours » de Fanny Bouffort.

Ce spectacle est un conte qui raconte la course folle et aveugle de toute une population vers La Mer, dans le but d'y trouver richesse et immortalité.

La reprise du spectacle « 20 à 30 000 jours » a eu lieu en février 2019 à Pré-en-Pail - Fol 53 Mayenne puis en mars 2019 au Festival «Petits et Grands à Nantes. Ce festival convie tous les 2 ans le jeune public (scolaire et famille) et professionnels de la France entière.

Un bon nombre de professionnels ont pu découvrir ce spectacle à ces 2 occasions. Des suites se profilent pour la saison 2020-2021 au niveau national comme à Razmonville, à Dijon ou au Festival Mélimômes à Reims.



■ Nouvelle production Création 2019

« L'Appel du dehors »

2019 fut l'occasion pour Fanny Bouffort de finaliser son nouveau projet de création.

« L'Appel du dehors » est le titre de ce nouveau spectacle à la croisée du théâtre d'objet, du récit et de la botanique. Le point de départ est un récit traversé par une grande question existentielle, le goût du risque et le sentiment de liberté

■ Finalisation production

Deux lieux sont positionnés en tout début d'année (janvier 2019) : La maison du Théâtre à Brest et le Strapontin à Pont-Scorff.

La commission DRAC a attribué au projet l'aide à la création d'un montant de 8000 €. Le Conseil régional de Bretagne a attribué aussi une subvention de 4000 € au projet. Ces soutiens ont été très encourageants pour la faisabilité du projet en production, et témoignent aussi d'une reconnaissance du potentiel artistique de ce projet de spectacle. Une belle démonstration de notre collaboration Lillico/Fanny Bouffort.

■ Résidences de création

Fanny Bouffort a pu, grâce à différents temps de résidences, travailler sur les différentes étapes en lien avec sa création.

De la construction scénographique en passant par l'adaptation du texte, du travail d'improvisation aux 1^{ères} rencontres avec le public à travers des lectures, Fanny Bouffort a pu avancer pas à pas sur le contenu de ce nouveau spectacle. Elle a pu, pendant tous ces temps dédiés à une immersion totale dans sa création, essayer et défaire des pistes et aborder sa dernière ligne droite apaisée et confiante sur le chemin parcouru.

Résidences de création

- École des Gantelles et Salle Guy Ropartz à Rennes,
- CCEG 44 à Sucé-sur-Erdre,
- La Minoterie à Dijon,
- Très tôt Théâtre à Quimper
- La Maison du Théâtre à Brest
- Théâtre de Poche à Hédé-Bazouges

6

UNITÉ DE PRODUCTION

|| Production

Maison du Théâtre à Brest

Il y a eu une journée de répétitions et cinq belles représentations.

L'équipe en a profité pour retravailler certains passages et certaines images du spectacle. Des programmeurs du Finistère sont venus découvrir le spectacles.

Festival Très tôt Théâtre à Quimper

Cinq représentations ont été programmées pendant les journées professionnelles du festival.

Le planning était serré pour vivre ce moment dans des conditions idéales. Le spectacle dans son jeu est très intense. C'est solo d'une heure et la partition est très physique. Nous avons pu remarquer la présence de nombreux programmeurs bretons, nationaux et internationaux.

Petit à petit le projet artistique de Fanny Bouffort s'affirme. Sa singularité s'affine aussi et trouve sa place dans le paysage théâtral rennais et breton. Nous commençons de plus à pousser les portes d'autres régions. A noter également une nouvelle reconnaissance de lieux et des institutions comme par exemple une possible programmation au Festival Scènes ouvertes à L'insolite à Paris en juin 2020 - Théâtre Mouffetard.



■ Calendrier des représentations de « L'Appel du dehors »

Au Festival Marmaille :

- 8 représentations au Théâtre de Poche à Hédé
- 3 représentations au Théâtre du Cercle à Rennes

La sortie du spectacle s'est fait dans de bonnes conditions. Frank Lawrens a remplacé Fabien Bossard à la régie (Passation)

La fatigue de fin de création se fait sentir mais la joie de voir aboutir ce projet lancé plus de 2 ans auparavant est bien là !

Les classes de l'école des Gantelles ont fait le déplacement pour la première représentation.

Les programmeurs sont au rendez-vous de cette première sortie du spectacle. Certains ont un véritable coup de cœur, d'autres ont plus de réserve sur la lisibilité de l'histoire. Mais tous reconnaissent le travail fourni et le potentiel à venir. Quasiment tous les lieux partenaires / coproducteurs sont venus assister aux premières représentations. Ils en sont ressortis ravis et fiers de faire partie de cette aventure.

7

ADMINISTRATION ET FONCTIONNEMENT

|| Administration

■ L'administration a été marquée par plusieurs temps forts

- Le recrutement en janvier 2019 d'une chargée de comptabilité et de billetterie
- Finalisation du « Dispositif Appui Conseil »
- La clôture des comptes 2019
- Temps fort *Figure*
- *Marmaille/ Marmaille en Fugue*

Les autres activités administratives sont en lien direct avec le rythme des projets artistiques et culturels mis en place par l'association tout au long de l'année. L'administration accompagne son fonctionnement général, la programmation dans le cadre de sa Saison de programmation à la salle Guy Ropartz, ses activités liées à *La Chuchoterie* et les projets d'actions culturelles.

En 2019, l'administration et la saisie comptable ont été gérées en interne :

- Veille sur fonctionnement de l'association,
- Réalisation des contrats de cession et ou d'engagement avec les compagnies,
- Veille et suivi des budgets prévisionnels et réalisés de l'association,
- Réalisation des dossiers de demandes de subvention,
- Réalisation du rapport d'activité.

Le volet social (DUES, paies, contrats) a été externalisé au cabinet Pop paye de Nantes.

■ Festival Marmaille

En amont du Festival, 20 conventions ont été réalisées avec les partenaires et envoyées avec la charte de partenariat finalisée en 2018. Dans cette charte, on retrouve l'ensemble des éléments liés à l'administration, l'accueil, la billetterie, l'action culturelle, la communication et bien entendu l'artistique, qui est au cœur de notre projet.

a été envoyée avec les conventions. En 2019, aucun recrutement n'a été fait sur les activités proprement administratives en complément du poste d'administrateur.

■ L'équipe en 2019

- Un poste de direction à temps plein,
- Un poste d'administrateur à temps plein,
- Un poste de médiation à temps plein,
- Un poste de développement de projet à temps plein,
- Un poste de communication à temps plein,
- Un poste de chargé de comptabilité et de billetterie à mi-temps,
- Un poste d'entretien à 2 heures semaines pour l'entretien de la maison Papu,
- Un régisseur intermittent pour la coordination du Festival *Marmaille et Marmaille en Fugue*,
- Un régisseur intermittent pour la saison culturelle, le temps fort *Figure* et les accueils de résidence.

Le poste d'administration et ses missions ont évolués pour l'année 2019 notamment de par l'arrivée de Maïwenn Bénech au poste de chargée de comptabilité et à la billetterie. Déchargé de la responsabilité de la gestion de la billetterie, le poste a pu se recentrer sur ses missions premières :

- Gestion administrative,
- Gestion financière,
- Gestion des ressources humaines.

De plus, le fait de retrouver la saisie comptable en interne avec un suivi régulier a permis de stabiliser les missions et de dégager du temps pour se consacrer au reste de ses objectifs.

■ Dispositif Appui conseil

L'association a pu bénéficier du dispositif « Appui conseil » proposé par l'AFDAS. L'association a décidé de commencer dès le mois de septembre 2018.

Le choix du travail après échange entre « La croisée du chemin » et la direction s'est opéré sur :

Le projet global et les projets spécifiques : objectifs, valeurs, place, vision

- Les formes de gouvernance, le pilotage de projet et les prises de décision
- Le lien au territoire et aux différents partenaires

Organisation interne, management d'équipe et communication interne

- Analyse de l'organisation actuelle : fiches de postes et liens/rerelations de travail
- Compétences présentes et à développer, besoins éventuels en formation
- Projection d'organisation en fonction des choix de développement

Stratégies de développement

- Cartographie des différents types de partenaires territoriaux actuels et potentiels
- Les recherches de financement et de partenariats : potentiel de développement, élaboration de stratégies et de posture, communication.

Ces temps de réflexion organisés sur cinq jours de travail ont permis de mettre en place des outils comme le Kifé quoi, la notion de rétroplanning. Cela a favorisé un plan d'action concernant les problématiques soulevées comme par exemple le lancement de temps de brainstorming et séminaires pour prolonger avec l'équipe tous les chantiers lancés pendant la mission et la prolongation de la réflexion collective sur les richesses de la structure.

Cette mission a continué début 2019 pour se finaliser en mars 2019 avec les préconisations de la structure de conseil La croisée des chemins.

■ Service civique

En 2018, Lillico accueillait Suzanne Lefranc, en mission de Service Civique, « Contribuer au développement et à la sensibilisation de l'art (littérature et théâtre) dès le plus jeune âge ». Cette mission s'est concentrée essentiellement autour du projet de *La Chuchoterie* et plus largement sur les projets petite enfance avec :

- La recherche de structures pour accueillir *La Chuchoterie*,
- Tisser les liens avec les partenaires,
- L'aide à l'organisation des accueils de *La Chuchoterie* (conventions de partenariats, plannings, feuilles de route,...)

Mais il s'agissait également pour la volontaire d'être au cœur du projet de Lillico notamment avec la pratique de l'accueil des publics lors des spectacles ou des événements proposés toute l'année.

L'agrément pour le Service Civique ayant été renouvelé pour cette mission, Lillico a pu accueillir une nouvelle volontaire.

Depuis septembre 2019, Aline Chappron est présente au cœur de Lillico et travaille sur la coordination du projet *La Chuchoterie*. Elle propose également une refonte de l'ensemble des documents de présentation des projets petite enfance de Lillico, projet devenu nécessaire depuis l'arrivée de nouveaux objets d'art tels que *Les Empreintes* ou la Peau. Aline développe aussi un travail de veille et recherches de lieux pour des partenariats et collaborations à venir autour de ces projets petite enfance, notamment dans d'autres réseaux tels que l'art contemporain ou les arts visuels.

En 2018 et jusqu'à mai 2019, c'est Vincent Perhirin qui a été accueilli en tant que volontaire pour la mission « Favoriser, développer l'accueil technique, l'accueil du public et des artistes dans le cadre des projets développés par l'association Lillico ». En septembre 2019, l'association Lillico a accueilli Maureen Anfray pour une mission similaire à mener jusqu'à mai 2020.

■ Embauche de personnels en renfort ou remplacement

Camille Guihard a remplacé Alix clerfeuille pendant son congé maternité. Et nous avons poursuivi son embauche jusqu'à début février 2020 pour assurer la passation des différents dossiers.

Pour Marmaille, Juliette Vaintan a été embauchée sur la mission d'accueil des professionnels en renfort au poste occupé par Camille Guihard

Camille Archanbault, Charlene Faroldifouquet, Charlotte Hubert-Vaillant, Elsa André ont été embauchées sur les missions d'agents de billetterie

■ Budget alloué aux embauches

- En technique : 18 238 € dont 3 617€ pour la technique programmation de saison et 14 621 € pour la technique sur le Festival Marmaille
- En renfort billetterie sur le Festival *Marmaille* : 2 159 €
- En accueil des professionnels : 3 100 €

■ L'administration en quelques chiffres

Nombre de contrats de cession : 24
 Nombre de contrats RH :
 127 contrats (contrats engagements et autres - stages, service civique...)
 Budget (exécution) : 536 285 € en 2019

■ Billetterie

Modalité et fonctionnement de la billetterie
 2019 a été marqué par l'arrivée de Maïwenn Bénech comme chargée de billetterie. Cela a permis d'utiliser l'outil d'une manière plus performante et plus précise. Un nouveau protocole a été mis en place pour simplifier l'utilisation du logiciel ainsi qu'un suivi plus régulier sur le suivi des paiements.

■ Comptabilité

En 2019, la saisie comptable a été internalisée et réalisée par Maïwenn. Suite à des problèmes récurrents de connections à l'outil quadra, l'association a acquis un nouveau logiciel de comptabilité « Ciel ». Cela a permis de retrouver une certaine stabilité dans les informations et la connaissance de notre situation comptable en temps réel. Voici les différents points de cette mission :

- La réalisation des facturations liées à l'activité de l'association comme les factures de *La Chuchoterie*, de diffusion de « L'Appel du dehors », des partenariats de production et sur le Festival *Marmaille* en lien avec l'administrateur Matthieu Baudet.
- L'encaissement des recettes pendant la saison (Billetterie),
- Le suivi des réservations, suivie de trésorerie, outils 2019 (mis à jour),
- La réalisation d'un tableau de suivi des subventions,
- La réalisation d'un guide d'utilisation du logiciel de billetterie, en remplacement des outils 2018, compte-tenu de la réorganisation imaginée pour le Festival 2019, la réalisation des états de caisse spécifiques à chaque situation,
- Protocole de caisse (à destination des caissières/caissiers),

8

CONFÉRENCES ET FORMATIONS

|| Livres d'artistes

Un temps de formation fut proposé en février 2019, autour du projet livre d'artiste et scénographie au sein de Lillico.

Les objectifs de ces deux journées de formation sont de découvrir le fonds de ressources de *La Chuchoterie*, les mobiliers et espaces (*Chuchoterie*, *Empreintes*, *Peau*) mais aussi et surtout de sensibiliser à notre rapport à l'art, à la relation entre l'œuvre et le tout-petit, à la confiance permettant liberté de découverte et de manipulation nécessaire à trouver en tant qu'adulte pour accompagner les enfants, dès la naissance.

Deux rendez-vous ont été proposés à 15 participants venant du secteur du livre, de la petite enfance, de la culture, bénévoles ou professionnels venant d'associations ou de collectivités :

« L'histoire du livre d'artiste dédié à la petite enfance »

Le vendredi 8 février, de 11h00 à 16h30 à la Maison de quartier La Maison Bleue

- Intervention de Dominique Thibaut, formatrice aux Trois Ourses/Paris, autour de la création de livre d'artiste pour la petite enfance, et d'auteurs majeurs (Munari, Mari, Komagata)

- Temps de découverte et de manipulation des ouvrages présentés

« La Chuchoterie, exploration d'un espace artistique dédié au tout-petit »

Le Vendredi 22 février, de 9h30 à 13h, suivi d'un déjeuner bilan à la Maison de quartier La Maison Bleue

- Retour sur le premier temps de formation
- Découverte de *La Chuchoterie*, présentation du projet

- Mise en pratique de l'espace nomade, et intervention autour de la notion d'accueil du tout-petit au sein d'un projet artistique.

|| Figure

Dans le cadre de notre temps fort *Figure*, la soirée de lancement fut l'occasion, comme chaque édition, d'inviter un professionnel pour une conférence autour du fil rouge de l'évènement.

« Le corps, première maison de l'intime », de Joël Clerget

Dans la veine du thème de *Figure* cette année, Lillico a souhaité inviter Joël Clerget, psychanalyste et membre actif de la revue *Spirale*, à intervenir pour ouvrir la réflexion sur la maison au sens très élargi du terme, et plus précisément sous le regard analytique de la première maison que l'on habite, le ventre, le corps de la mère.

Joël Clerget fut notamment un précurseur dans la pratique de l'haptonomie en France, et dans la reconnaissance de l'importance fondamentale de la vie intra-utérine pour tout un chacun.

« Nous avons tous encore séjourné, de corps tout entier, dans le corps d'une femme qui demeure à jamais notre mère de naissance. Notre sensorialité et notre motricité se sont façonnées dans ce premier habitacle porteur des eaux amniotiques. Dans cette première maison d'eau, nous gardons à vie une mémoire indistincte et le goût de bâtir des lieux où vivre et exister. » (Joël Clerget).

Point de départ du temps fort, la conférence s'est déroulée à la Maison de quartier La Bellangerais, partenaire de Lillico particulièrement attaché aux réflexions autour de la petite enfance.



8

CONFÉRENCES ET FORMATIONS

|| Interventions Département d'Ille-et-Vilaine

En octobre 2019, Lillico a été invitée à deux reprises dans le cadre de journées départementales, afin de présenter son projet petite enfance autour du livre d'artiste et des espaces. L'occasion de parler de *La Chuchoterie, des Empreintes*, et des événements de Lillico :

- Le 3 octobre, dans le cadre de la journée départementale des PMI d'Ille-et-Vilaine, à la halle de la Conterrie, à Chartres-de-Bretagne
- Le 4 octobre, dans le cadre de la journée Coopération culture/social, aux archives départementales, à Rennes.

|| Formation en management

■ Mieux communiquer pour mieux manager

Le salarié Matthieu Baudet a pu suivre cette formation financée par l'AFDAS qui avait les objectifs suivant :

- Se connaître soi-même et comprendre les mécanismes qui régissent ses relations à soi et aux autres pour gagner en force de persuasion,
- Découvrir la structure de sa personnalité, pour mieux décrypter celle des autres,
- Accepter de remettre en cause ses habitudes comportementales, afin d'améliorer sa communication managériale,
- Acquérir les attitudes favorisant la collaboration et la motivation de tous.

La formation lui a permis d'adopter des techniques d'analyse afin prendre en compte les problématiques liées à la gestion d'équipe et à la gestion de conflits.

■ Formation MAC SST

La formation de maintien et actualisation des compétences des sauveteurs secouristes du travail (MAC SST) a lieu sur une journée tous les 2 ans. Le sauveteur secouriste du travail (SST) est un salarié de l'entreprise. Son rôle est de porter les premiers secours à toute victime d'un accident du travail ou d'un malaise, mais aussi d'être acteur de la prévention dans son entreprise. Pour cela, il doit être régulièrement formé.

Le salarié Pascal Marzin a pu suivre cette formation d'actualisation.

■ Passeurs de culture

Lillico a participé à la rencontre annuelle des Passeurs de Culture le 18 juin 2019 au Théâtre National de Bretagne. Ce fut l'occasion de présenter le projet et d'établir de nouveaux contacts avec des structures sociales.

■ Accueil de stagiaire de l'ISFEC

(Institut Supérieur de Formation de l'Enseignement Catholique)

En octobre, nous avons accueilli pendant 4 jours Amélie Jossic, une stagiaire de l'ISFEC. Elle a pu découvrir le spectacles vivant pour le jeune public, des projets d'éducation artistique et culturelle en milieu scolaire, et l'accueil spécifique du public pendant le festival en fonction des propositions artistiques.



9

ACTIONS CULTURELLES

|| Petite enfance

■ Lancement du LaBo

Depuis le mois de juin 2019, Lillico a constitué un groupe de réflexion auprès de deux artistes invités à créer un temps de propositions artistiques, pour tous, dès le plus jeune âge, à l'occasion de la prochaine édition de *Figure*. Gregaldur et Nina Gohier ont été invités à travailler autour d'un espace artistique où se joue un temps d'improvisation pour les bébés.

C'est pour les accompagner dans cette démarche de recherche et de création que Lillico a constitué le LaBo, un groupe de travail composé d'artistes et de personnes ressources - Aurore Chevalier (chercheuse en études théâtrales) et Hélène Réveillard (animatrice d'ateliers philo) - invitées pour nourrir et ancrer les échanges.

Plusieurs axes de réflexion structurent ce parcours de pensée et de recherche : nous réfléchissons ensemble sur la notion de la liberté dans la création et autour de la vibration, fil conducteur de l'édition 2020 de *Figure*. Dans ces rencontres, nous questionnons aussi l'accueil, les chemins jusqu'à la rencontre à l'œuvre, nos façons de communiquer, nos réflexions autour des espaces, de leurs aménagements... Autant de questions nécessaires à reposer, s'agissant de l'accueil du tout-petit et de l'adulte qui l'accompagne.

Au fil de ce parcours, nous voulons aussi ouvrir ce Laboratoire à des personnes qui s'intéressent, par leur pratique artistique, leur métier, aux mêmes questions. L'ouvrir notamment à toute l'équipe de Lillico, car ces temps de travail sont précieux pour revisiter constamment notre conception de l'organisation d'un temps fort pour les tout-petits, de l'accueil des publics et des aménagements de l'espace, en dialogue avec les artistes et les personnes ressources.

L'édition 2020 de *Figure* permettra la mise en lumière de la réflexion au sein du LaBo, avec l'invitation faite aux artistes Nina Gohier et Gregaldur. *Figure* sera une étape importante pour le LaBo, mais ne constituera pas une finalité de ce projet, qui se poursuivra par la suite avec, nous l'espérons, de nouvelles personnes intéressées pour intégrer le LaBo.

■ Cycles

Pour le démarrage d'une nouvelle saison à la salle Guy Ropartz, et le retour de Lillico sur le quartier en pleine mutation de Maurepas, l'association a souhaité démarrer un projet de Cycles de trois années, nous permettant de penser l'art sur un territoire à travers des fils rouges et actions régulières... Un projet de médiation, qui sera pensé et développé sur plusieurs saisons.

Le premier Cycle, lancé pour la saison 2018/2019, est axé autour de la transmission, du début de vie à la fin de vie... Nous nous plaçons à l'endroit de la transmission, du Ces projets visent tous les individus, dès la naissance. Ils s'organisent autour de la rencontre entre les générations et une œuvre d'art, pour interroger notre rapport au monde, au sensible.

La nouveauté d'accueillir notre programmation de spectacles, résidences de création, rendez-vous artistiques et culturels, en 2019 à la salle Guy Ropartz, au cœur du quartier de Maurepas permet un lien sur ce territoire, un point de départ pour rencontrer les structures relais du territoire, pour écouter et échanger sur leurs projets, et, nous trouver des endroits communs dans ce projet de Cycles, en regard des projets artistiques que nous soutenons.

En partant des espaces, qu'ils soient - théâtres, lieux de vie, écoles, crèches, EHPAD, médiathèques, structures sociales, associations, collectivités - il nous semble nécessaire de passer par l'écoute de ce qu'il se passe sur ce territoire, en appui aux relais et projets existants, afin d'imaginer ensemble un projet cohérent avec toutes structures désireuse d'ouvrir ses portes à la création artistique pour l'enfance, les familles, et plus généralement pour tous les publics, dès le plus jeune âge...

C'est ainsi que nous avons rencontré en 2019 la résidence du Gast- EHPAD, l'Espace Social Commun de Maurepas, l'ALSH des Gantelles, le GRPAS de Maurepas, le Foyer des Jeunes Travailleurs des Gantelles.

Ces rencontres ont permis de creuser le sillon du diagnostic de territoire, cher à Lillico dans ses relations partenariales, et de mettre en place des projets partant de la programmation et des projets artistiques de Lillico, dans la salle Guy Ropartz

La réalisation de cartes postales pour chaque rendez- vous artistique programmé par Lillico

Ces cartes postales étaient distribuées dans les lieux partenaires précités, et chaque enfant ou adulte qui le souhaitait pouvait répondre à l'invitation sous forme écrite ou dessinée... A chaque fois, il s'agissait de faire à la fois un lien au spectacle ou projet à venir pour informer les publics et de récolter une part de l'intime et de la mémoire du quartier, par le biais de ses habitants de toute génération. Toutes les cartes postales ont ensuite été collectées par Lillico et exposées lors des rendez- vous artistiques.

Une rencontre avec les participants de Bistrot Mémoire, association pour les malades et aidants de la maladie d'Alzheimer

Après plusieurs échanges avec la psychologue coordinatrice Justine Le Fourn, et une participation de Lillico à l'occasion des rendez- vous hebdomadaires de Bistrot Mémoire Rennes, un projet autour de la création de « Panoramique n°1 - Éloge du blanc » nous a permis d'accueillir des personnes âgées, atteintes de la maladie d'Alzheimer, à la maison de quartier de la Bellangerais durant Marmaille. Un temps d'échange fut proposé en présence de la directrice artistique de La Bobine, Christelle Hunot. Ce rendez- vous a été organisé au sein de l'Espace et Vie Bellangerais et ouvert à ses résidents.

A la suite de ce moment autour des matières textiles, de l'intime, de la résilience et de mémoire, la trentaine de personnes âgées et aidants - accompagnants a pu découvrir le spectacle « Panoramique n°1 - Éloge du blanc » un moment très beau et rempli d'émotions, de souvenirs et sensations retrouvés, au milieu des bébés, parents, personnes âgées, malades, accompagnants,...

Une invitation faite à l'artiste Erwan Marion, qui a suivi les rendez- vous avec différents lieux comme la résidence- EHPAD du Gast, ou la rencontre avec Bistrot Mémoire et lien au projet petite enfance « Panoramique n°1 - Éloge du Blanc »

Ce travail autour du son, lié au projet *Figure 2020* et développé par Erwan s'ancre aussi à l'endroit intergénérationnel de ce Cycle de médiation sur le territoire, par le biais de collectes de mémoires, de paroles, de sons, durant tout le premier semestre 2019.

|| Médiation culturelle

■ Visites du Théâtre

Du 21 au 25 janvier et du 23 au 26 avril 2019

Nous avons organisé des visites de la salle Guy Ropartz pour les classes des écoles de :

- Chantepie,
- La Mezière
- Saint-Meen- le-Grand.

Et les écoles rennaises de :

- Volga,
- Gantelles,
- Pablo Picasso,
- Carle Bahon,
- Duchesse Anne.

Nous avons mis en place également une rencontre avec Leslie Evrard, comédienne, pour discuter, avec les classes de Saint-Meen- le- Grand, du travail d'acteur et de mise en scène.

En Octobre 2019

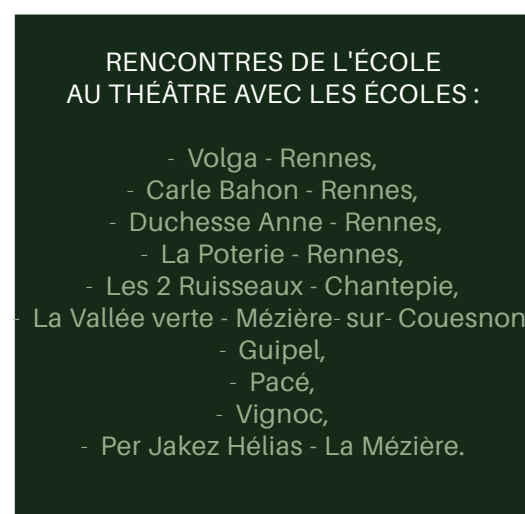
Nous avons organisés quatre Ateliers Philo :

- Aux Gantelles en lien à la programmation de « Léon Le Nul », animés par Hélène Réveillard pour les classes de CM1 / CM2
- Pour les familles suite au spectacle « Léon Le nul

■ « Rencontres, l'École au Théâtre »

Du 3 au 7 juin 2019

Nous organisons chaque année en collaboration avec l'OCCE les « Rencontres l'écoles au Théâtre » qui suivent les projets théâtre de l'OCCE et de Lillico « L'art d'être un jeune spectateur et « Lire, Dire, Écrire du théâtre ». Ces Rencontres sont organisées sur le principe de la coopération, de l'échange et de la bienveillance entre les élèves. Nous avons accueillis trois classes par jour. Au programme, répétition, atelier et restitution du travail en fin de journée.



■ Résidence d'artiste de Fanny Bouffort à l'école élémentaire des Gantelles

La Résidence a été réalisée avec le soutien de la Ville de Rennes et de la Drac Bretagne pour la création du spectacle « L'Appel du dehors ».

Fanny Bouffort a été présente pendant quatre semaines à l'école avec les classe de CE1, CE2, CM1 et CM2. Nous avons organisé des temps de pratiques artistiques et d'ateliers philo.

Bilan artistique et pédagogique

La confrontation aux différentes tranches d'âges a permis à Fanny d'affiner ses propositions. Il semble que les CE1 et CE2 se soient plus appropriés les propositions artistiques.

Les ateliers philo avec Hélène Réveillard sur la liberté notamment ont fait l'unanimité des deux niveaux de classe.

L'espace du préfabriqué a amené Fanny à travailler principalement sur la construction et la manipulation des objets du spectacle. Ces objets ont été également la base de la pratique artistique des classes. Bien que certains aient appréhendé la pratique, ils ont été surpris par le principe de la recherche artistique et par l'utilisation de ces objets. La restitution finale devant les autres classes puis les parents, fut un moment fort, plein d'émotion et de fierté pour les élèves.

La proximité ente l'école et la salle Guy Ropartz a facilité les allers-venus des enfants au Théâtre. Ils ont pu découvrir des propositions artistiques, le travail de Fanny en résidence sur un plateau et vivre l'évolution de son travail du début de la résidence jusqu'à la création du spectacle en octobre.

Les questionnements des enfants et enseignants, à chaque rencontre, ont également permis à Fanny d'interroger régulièrement son projet. Selon les enseignants, les acquis pédagogiques ont été nombreux. Il fut très intéressant de suivre ce parcours depuis la présentation de projets en octobre 2018 à la création du spectacle en octobre 2019. Les réalisations en classes ont également été multiples avec notamment la création d'affiches, la réalisation de cahiers de résidences, production d'écrits après les exercices théâtraux pour raconter, exprimer leurs sentiments.

Calendrier

- Janvier 2020

Visite de Guy Ropartz
Mise en place des ateliers philo
Ateliers de pratique artistiques

- Mars

Rencontre avec Fanny
en résidence de création

- Avril, mai, juin 2020

Ateliers de pratiques artistiques
Découverte du spectacle « Fratries »
du Fil rouge théâtre
Présentation en juin

du travail aux classes et au parents

- Octobre 2020

Présentation de « L'Appel du dehors »
dans le cadre d'une résidences d'artistes
Découverte du spectacle

9

ACTIONS CULTURELLES

|| Médiation culturelle

■ Marmaille 2019

Présentation de projets

Une classe de CE2/CM1 de l'école des Gantelles en parcours croisé toute la saison 2019/2020 a été invitée à la présentation de projet pendant le Festival.

Étaient notamment présents :

- Delphine Bailleul pour son projet « Au Poucet's »

- Yoan Pencilé pour son projet « Christopher ».

Cette présentation de projet associant des enfants et des professionnels du spectacle vivant (programmateurs, compagnies...) a été une belle rencontre avec des échanges très riches. Pour la préparer, nous avons accompagné les artistes Delphine Bailleul et Yoan Pencilé dans la classe. Ce fut aussi l'occasion d'échanger autour du déroulement et des enjeux de cet après-midi. Les échanges avec la classe se sont poursuivis de septembre à décembre et nous avons avec Delphine Bailleul organisé un projet EAC dans l'école.

■ L'art d'être un jeune spectateur

Le Parcours 2019 a été organisé avec l'OCCE et le TNB et suivi par une classe de l'école des Deux Ruisseaux à Chantepie, une classe de l'Ecole Volga et une classe de Mezière/ Couesnons

Le Projet l'art d'être un jeune spectateur

« L'art d'être un jeune spectateur » est un parcours pour les enfants et les classes de Cycle 3 sur la découverte du théâtre autour de trois spectacles, dont l'expression artistique est en lien à la thématique : théâtre et objet. Après chaque spectacle, nous échangeons avec les enfants dans les classes. Il s'agit d'une action éducative et de sensibilisation au spectacle vivant et au théâtre. Ce parcours peut également être basé sur une communication régulière entre les classes du parcours et les compagnies. Cette communication et la fréquence des rencontres permettent à l'enfant, au fil de l'année, en plus de la découverte des spectacles de développer un regard critique.

En début de saison, nous discutons avec les enseignants de la forme du parcours en fonction des possibilités de chacun. En général, le parcours s'articule autour de 3 spectacles. Avant chaque spectacle, un indice est envoyé dans les classes pour éveiller la curiosité des enfants et des documents sont transmis comme « La terminologie du théâtre » ou « Crime au théâtre ». Une discussion peut avoir lieu avec les enfants du parcours et les artistes à l'issue des représentations. Quelques semaines après, chacune des représentations, un médiateur vient discuter en classe, des émotions ressenties et découvrir les travaux des enfants autour des sujets abordés. A la fin de ce parcours, une rencontre a lieu. Elle réunit l'ensemble des classes et permet de montrer sur scène ou dans des ateliers l'ensemble des projets réalisés. Cette rencontre a eu lieu le 3 juin 2019 à la salle Guy Ropartz.

Calendrier L'art d'être un jeune spectateur

- **Septembre**

Envoi des indices dans les classes

Octobre

Festival *Marmaille* « Mythologie » du groupe Anamorphose

- **Novembre**

Retours dans les classes

- **Janvier**

Visites de la salle Guy Ropartz

- **Février**

« M comme Méliès » de Elise Vigier et Martial Di Fonzo Bo au TNB.

- **Mars**

Retours dans les classes

- **Avril**

« Fratries » du Fil rouge théâtre Salle Guy Ropartz

- **Mai**

retours dans les classes

- **juin**

Rencontre finale et restitution avec les classes au Théâtre Guy Ropartz.

Fin 2019,

un nouveau parcours débute à *Marmaille* 2019 avec les classes de Chantepie, Chavagne et Montreuil/Ille

9

ACTIONS CULTURELLES

|| Médiation culturelle

■ Parcours d'éducation artistique et culturelle en 2019

Parcours du spectateur et découverte de la mise en scène avec l'école Saint-Meen-le-Grand dans le cadre des appels à projets EAC Drac Bretagne

Pour la troisième année, les classes de CM1 CM2 de l'Ecole de Saint-Meen-le-Grand ont suivi un projet de parcours théâtre avec 6 jours d'intervention encadrés par Leslie Evrard de la compagnie Zusvex. La finalité du projet était d'interpréter la pièce « Cent culottes et sans papiers » de Sylvain Levey. Les classes ont également pu découvrir le spectacle « Fratries » du Fil rouge Théâtre et visiter le théâtre en janvier.

Deux restitutions ont eu lieu le 11 juin à la Salle Guy Ropartz devant des classes invitées et le 20 juin à St Meen le Grand pour les familles.

Projet « Classes en paysage » La Bobine/ bob théâtre avec l'école Gaston Tardif / Le Grand Fougeray dans le cadre des appels à projets EAC Drac Bretagne

Ce projet mené entre septembre et décembre 2019 a permis la rencontre des élèves de grande section avec Christelle Hunot, metteuse en scène et plasticienne du textile. Ce projet s'est construit autour de la découverte d'une grande diversité des techniques des arts du textile. Il a permis de renforcer des acquis et de travailler de nouvelles compétences dans différents domaines d'apprentissage.

Projet

« Classes en paysage » La Bobine/ bob théâtre Description

- La découverte d'un spectacle dans le cadre du Festival *Marmaille* de La Bobine, « Panoramique n°1 - Éloge du blanc », à la Maison de quartier la Bellangerais

- Le lancement d'une artothèque d'œuvres textiles entre l'école et les familles,

- La production d'outils artistiques favorisant les apprentissages en maternelle : création par l'artiste d'un abécédaire textile, création d'un livre textile par les élèves.

- La découverte de la matière textile, des formes, des grandeurs, ses techniques : plier, découper, coudre, couper, assembler des formes

- La création d'une œuvre collective autour du chemin, qui a mené les élèves de Grand-Fougeray à Rennes pour y découvrir le spectacle et rencontrer leurs correspondants de l'école maternelle des Gantelles.

- La restitution s'est déroulée le 20 décembre à l'Ecole maternelle Gaston Tardif les enfants ont été les ambassadeurs de l'exposition de leurs travaux, devant les autres classes de l'école puis devant l'ensemble des familles.

En 2020, nous imaginons une continuité avec la classe correspondante des Gantelles où se déroulera la résidence d'artiste de Christelle Hunot / La Bobine.

9

ACTIONS CULTURELLES

■ Suite des Parcours d'éducation artistique et culturelle en 2019

Compagnie Mirelaridaine en lien à la création de *Au Poucet's* avec l'école élémentaire des Gantelles

La compagnie Mirelaridaine, Delphine Bailleul créera son spectacle « Au Poucet's » en 2020. La compagnie crée des croisements entre le théâtre et la cuisine.

Elle souhaite, à l'aide de ce projet EAC, pouvoir rechercher et explorer à deux niveaux :

- Le cabaret comme forme immersive où l'on mange, où l'on chante, où l'on danse, en lien à l'histoire du « Petit Poucet »,
- Interroger la notion de peur auprès des enfants. Une classe de CE2/CM1 suit ce projet.

Pour lancer cette dynamique, la classe a été invitée à la présentation de projets du Festival *Marmaille* où la compagnie a présenté sa future création. Les ateliers se sont déroulés en novembre, décembre et se poursuivront en janvier 2020.

La classe viendra rencontrer la compagnie en résidence à la salle Guy Ropartz et découvrira en mai 2020 le spectacle « La Maison de l'ogre à grande bouche ».

|| Médiation culturelle

■ Accueil des bénévoles

A nouveau un grand **Merci** aux bénévoles, petits et grands qui nous permettent d'accueillir au mieux le public et les artistes.

Pendant la saison culturelle

De nombreux bénévoles nous ont aidés à l'accueil des spectateurs et aux contrôles des billets. Une quinzaine de bénévoles reviennent pendant la saison de manière très régulière.

Accueillir les tout-petits nécessite une attention particulière et un savoir-faire. Nos bénévoles ont su pendant *Figure* trouver chacun leur place autant pendant les rencontres professionnelles que pendant les accueils des spectacles et les contrôles des billets.

Pendant le Festival Marmaille

L'accueil, le contrôle des billets, certaines installations techniques, la Guinguette du des Marmots ont pu exister grâce à l'aide également de 32 bénévoles répartis sur 63 créneaux.





10 COMMUNICATION

|| Saison culturelle année 2019

■ Identité visuelle saison 2018/2019 et 2019/2020

2018/2019

Objectif graphique : travailler autour du trait, et de garder la technique de la superposition. Le dessin de départ est un dinosaure qui au fur et à mesure d'un jeu de superposition et de miroir forme une sorte de tatouage. Le visuel a été travaillé en contraste avec un papier cartonné.

Cinq visuels sont nés en jouant le jeu de la transformation progressive. Ils ont été apposés sur les cartes postales qui peuvent se détacher grâce à un système de « micro perforée ».

2019/2020

Objectif graphique : Travailler autour de la transformation et du chemin.

Le dessin de départ est une fleur, la fleur rouge que l'on aperçoit dans les cartes postales. Puis au fur et à mesure, elle s'étend, se déploie, grandit. Nous avons fait le choix de travailler sur les saisons imaginaires et nous avons créé une forme d'herbier. L'impression sur papier cartonné accentue le côté végétal.

■ Documents de communication

Nous avons donc été accueillis à la Salle Guy Ropartz dès le 1er janvier 2020.

Deux saisons composent l'année 2019, et pour ces deux saisons, nous avons maintenu le nombre d'éditions :

- 1 plaquette de saison : 3000 exemplaires
- 1 dépliant cartes postales : 3000 exemplaires
- 4 feuilles de salles : 300 exemplaires
- 11 dossiers artistiques : envoi numérique aux écoles

Rapport d'activité, année 2019
Avril 2020 - Association Lillico, 17, rue de Brest - 35000 Rennes

■ Distribution / affichage

Nous faisons appel à plusieurs réseaux de distribution pendant la saison culturelle.

Distribution / Clap service

- 800 plaquettes de saison en septembre
 - 300 cartes postales en septembre
 - 480 programmes de saison en février 2019
 - et les programmes de saison restants en avril 2019
 - « Ballon Rouge » : 60 affiches magasins
 - « Fratries » : 60 affiches magasins
- 140 points de distribution**

Distribution / nos réseaux

- Réunion partenaires Marmaille / MeF : 400 plaquettes de saison ont été données aux partenaires et 315 dépliants cartes postales
- 20 points de distribution**
- Distribution dans les points habituels des documents de communication de saison. La liste est revue chaque année mais elle rassemble environ **60 points de distribution**

■ Communication et partenariats institutionnels

Ville de Rennes

Au niveau du service communication

- La mise à disposition de 40 emplacements dans les planimètres du 25 au 8 avril pour « Fratries » - 120x176
- La mise à disposition de 30 emplacements dans les planimètres du 6 au 13 mai pour les « 30 ans de Lillico » - 120x176

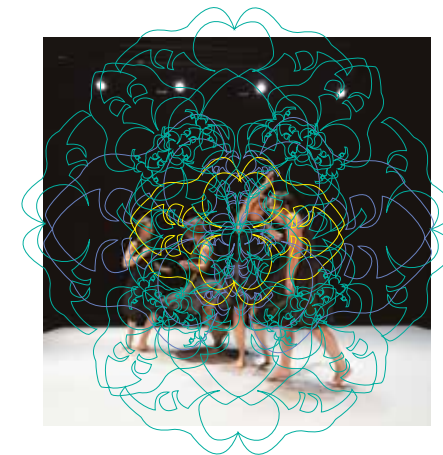
Impression Média Graphic / Réalisation : Ce6l@hotmail.com - Création : Géraldine Le Tirant / Lillico

10 COMMUNICATION

|| Saison culturelle année 2019



Déclinaison graphique
EXEMPLE
CARTE POSTALE



Affiche et tracts
EXEMPLE
CAMPAGNE «FratRIES»

Déclinaison graphique
EXEMPLE
PLAQUETTE SAISON
CULTURELLE 2019/2020



je t'invite
à mon
anniversaire
le samedi 25 mai 2019
30 ans

Lillico, Rennes
Salle Guy Ropartz
De 14h30 à 18h

redis-moi si tu peux venir

02 99 63 13 82
billetterie@lillicojeunepublic.fr

10 COMMUNICATION

|| Anniversaire, Lillico
30 ans

■ Identité visuelle

Pour cette occasion, nous avons choisi de travailler autour du gâteau. Il s'est vite transformé en poupées russes décomposées, triturées...

Nous avons également fait en sorte que cette invitation soit personnalisée, en s'adressant à la première personne, en imitant grossièrement une typographie à la main, avec un texte décalé.

■ Choix des supports

Nous avons édité :

- 1 affiche 40x60 : 200 exemplaires
- 1 carte postale 10x15 : 1000 exemplaires
- 1 affiche 120x176 : 50 exemplaires

■ Communication et partenariats institutionnels

Ville de Rennes

Au niveau du service communication

- La mise à disposition de 40 emplacements dans les planimètres du 13 au 28 mai 2019

■ Distribution

Nos propres réseaux de diffusion

- Affichage par nos soins de 200 affiches dans les magasins et les lieux culturels
- Distribution par nos soins des cartes postales et des affiches à Rennes, sur le quartier de Maurepas et dans les boîtes aux lettres autour de la salle Guy Ropartz.

Extrait de la revue de presse

- Ouest France, « Lillico fête 30 ans de culture pour tous les âges »
- Rennes Métropole, « Lillico en 10 dates »
- Wik Rennes / Mai 2019
- NRJ Cherie FM // interview de Matthieu Baudet et Géraldine Le Tirant
- Nous vous ille / Agenda Culturel
- L'agenda / Rennes Métropole // annonce

Rapport d'activité, année 2019

Avril 2020 - Association Lillico, 17, rue de Brest - 35000 Rennes

10

COMMUNICATION

|| Figure

■ Identité visuelle

La maison a été le fil conducteur de cette nouvelle édition. Nous avons donc choisi de transposer sur papier un habitat imaginaire, composé de petits fils.

■ Choix des supports

Pour *Figure* 2019, nous avons continué de travailler autour du dépliant 5 volets sur lequel nous avons retrouvé l'ensemble des propositions artistiques, installations, conférence... Le papier choisi, du cyclus print a apporté de nouveau de la douceur au visuel et au toucher.

Nous avons édité :

- 1 dépliant : 3000 exemplaires
- 1 affiche 40x60 : 300 exemplaires
- 1 feuille de salle : 300 exemplaires
- 1 dossier artistique : envoi numérique aux écoles et crèches
- 1 guide des expositions, 1 guide des installations, 5 biographies d'artistes
- 1 dossier de presse

■ Communication et partenariats institutionnels

Ville de Rennes

Au niveau du service communication

- La mise à disposition de 30 emplacements dans les planimètres du 4 au 11 mars 2019

■ Distribution

Nous avons fait appel à deux réseaux de distribution.

Clap service

- 170 affiches en février 2019
- 2000 dépliant pour 100 dépôts ciblés

Nos propres réseaux de diffusion

- Distribution dans les points habituels des documents de communication, ciblés en fonction de *Figure* (crèche, lieux de vie petite enfance, magasins, partenaires...)

Environ 60 points de distribution.

Impression Média Graphic / Réalisation :
Ce6l@hotmail.com - Création : Géraldine
Le Tirant / Lillico



10

COMMUNICATION

|| Marmaille Marmaille en Fugue

■ Identité visuelle

Pour cette nouvelle édition, le travail graphique s'est déployé autour de l'animal, avec pour personnages principaux, sur l'affiche, des perroquets. Nous avons choisi de travailler autour de couleurs vives sur l'affiche et dans la plaquette. A l'intérieur de la plaquette des animaux ont été dessinés pour chaque spectacle. L'idée étant de décliner sous forme de tampon une identité graphique.

■ Documents de communication

Nous avons édité :

- 1 plaquette : 5000 exemplaires
- 1 dépliant : 10000 exemplaires
- 2 affiches : 40x60 : 1000 exemplaires et A3 500 exemplaires
- 1 affiche 8m2 : 55 exemplaires
- 1 affiche 2m2 : 190 exemplaires
- 3 types de carte postale : 500 exemplaires
- Badge : 400 exemplaires
- 2 expositions des visuels, impression sur bâches : 11 exemplaires, 80x80
- 1 dossier compagnie : 30 exemplaires
- 1 dossier professionnel : envoyé par mail à l'ensemble des contacts professionnels et donnés en main propre.
- 11 dossiers artistiques (à destination des scolaires) : envoyé par mail et téléchargeable sur le site internet.
- 1 dossier de presse : envoyé par mail à l'ensemble des contacts presse.

Impression Média Graphic / Réalisation :
Baptiste Chauloux - Création : Géraldine
Le Tirant / Lillico

|| Marmaille Marmaille en Fugue



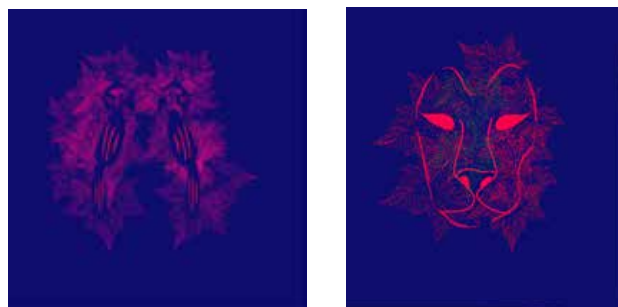
10 COMMUNICATION

|| Marmaille Marmaille en Fugue

Déclinaison graphique Plaquette Marmaille



Cartes postales, 10x15



Exposition, impression sur bâche, 80x80

■ Communication et partenariats institutionnels

Ville de Rennes

Au niveau du service relations publiques

Une demande spécifique est faite chaque année pour l'organisation de la réception inaugurale pour 100 personnes.

Le montant pour la prise en charge de la réception inaugurale est de 739€. Il comprend le buffet et les invitations inauguration Festival Marmaille.

Ville de Rennes

Au niveau du service communication

Nous avons bénéficié de :

- Une subvention de 3000€
- La mise à disposition de 50 emplacements dans les planimètres 313 x 230 cm du 15 au 22 octobre 2019 à Rennes
- La mise à disposition de 90 emplacements dans les planimètres 120 x 176 cm du 14 au 21 octobre 2019 à Rennes
- La mise à disposition de 40 emplacements dans les planimètres 120 x 176 cm du 14 au 21 octobre sur Rennes Métropole
- 2 tripodes du 14 au 21 octobre 2019 à Rennes

Ville de Rennes

Au niveau de la DG culture

- Une mise à disposition de 30 emplacements réseau culture dans les planimètres, du 2 au 9 septembre 2019 et du 7 au 14 octobre 2019.

Le montant pour la mise à disposition du réseau d'affichage s'élève à 9000€ TTC

Au niveau du service presse

- Le festival est inclus dans le communiqué de presse de la Ville de Rennes

Conseil départemental d'Ille- et- Vilaine

Au niveau du service communication

- Une visibilité sur le site internet
- Une visibilité sur la publication « Nous Vous Ille »

- Un supplément Ouest France autour des festivals d'octobre avec une page rédactionnelle autour du Festival Marmaille
- Le Festival est inclus dans la campagne de promotion des festivals du Conseil Départemental

- Une mise à disposition de cordons pour les badges destinés aux équipes du Festival (les compagnies, les bénévoles, l'équipe, les partenaires).

- L'impression de deux rouleaux Marmaille en Fugue, destinés à annoncer les spectacles et la tournée dans les halls d'accueil des différents partenaires et la mise à disposition de 3 rouleaux du Conseil Général d'Ille-et-Vilaine pour mieux indiquer sur le département les billetteries du Festival.

- Nous avons mis à disposition des cartes postales campagne de promotion des actions du Conseil Général dans une grande partie des lieux partenaires de MarmailleFugue.
- Distribution de 300 affiches dans les médiathèques.

En retour :

- Les logos des partenaires institutionnels étaient présents sur l'affiche Marmaille / Fugue, les plaquettes, le site internet et les partenaires suivants étaient cités sur les documents

- Ville de Rennes
- Rennes Métropole
- Conseil Départemental d'Ille- et- Vilaine
- Conseil Régional de Bretagne
- Drac Bretagne / au titre de Scène de Territoire jeune public
- Caisse d'Allocations Familiales d'Ille-et-Vilaine

NB : sur le site internet Marmaille, un lien vers les sites internet des différents partenaires à partir de leurs logos a été mis en place.

Nous avons assuré la mise en place d'une signalétique pour l'inauguration pour les partenaires institutionnels qui le souhaitent. Nous avons mis à disposition des cartes postales campagne de promotion des actions du Conseil Général et des autocollants de la Région Bretagne.

10

COMMUNICATION

|| Marmaille
Marmaille en Fugue

■ Partenariats privés

#Ouest- France

Partenaire historique de Marmaille

Marmaille et Ouest- France sont partenaires depuis plus de 20 ans. Dès les premières éditions du Festival, Ouest France a souhaité soutenir ce projet tant d'un point de vue promotionnel que rédactionnel.

Le partenariat a évolué d'année en année (Encart promotionnel noir et blanc en page locale, puis départemental en quadri, promotion de « Dimoitou » à ses débuts par le biais de coloriages mis à disposition du public, le 4 colonnes rédactionnel avec le Conseil départemental, l'affichage sur les lieux du festival, la mise à disposition de places pour les salariés, les lecteurs Ouest France etc.) Nous avons souhaité mettre en avant les passerelles possibles entre nos deux structures. Nous pourrions bien évidemment faire évoluer le partenariat en fonction des envies de Ouest- France et de Lillico, toujours dans un souci de cohésion du partenariat.

Pour 2019

Espaces promotionnels dans Ouest-France

Ouest-France s'est engagé à assurer la parution d'annonces promotionnelles pour valoriser la manifestation, selon le plan de communication suivant :

- Sur toutes les éditions d'Ille- et- Vilaine
Format : 106 mm de largeur par 151 mm de hauteur, en quadrichromie.
Date : dimanche 6 octobre
- Éditions Ille- et- Vilaine
Format : 106 mm de largeur par 105 mm de hauteur, en quadrichromie
Date : mercredi 16 octobre
- Édition Rennes
Format : 106 mm de largeur par 105 mm de hauteur, en quadrichromie
Date : lundi 21 octobre

Mise à disposition de 2 roll-up et 3 présentoirs (pour table) à journaux.

Pour rappel, la valeur du dispositif Ouest-France est de **7 179.29€ HT**.

En retour

- Nous nous sommes engagés à apporter la dotation suivante / 12 places - 3 pass Famille (4 places par pass) pour le spectacle « Léon le nul » du Théâtre de la Pire Espèce, le dimanche 20 octobre à 15h à la Salle Guy Ropartz.
- À assurer la mise en place à des endroits stratégiques précisés ensemble, du matériel de visualisation.
- À envoyer une communication dédiée à l'actu en classe dans sa newsletter à destination des écoles et dans nos publipostages de septembre.
- À insérer un bandeau « Dimoitou News » dans la newsletter du Festival.

Espacil Habitat

La convention qui nous lie a été renouvelée pour l'édition 2019. Le montant était de 4800€ par an depuis 2013. Mais depuis 2019, le montant est passé à 3500 €

Nous avons rencontré en mai 2019 Espacil Habitat afin de redessiner les contours du partenariat pour les trois années à venir. Les pistes évoquées en 2018 n'ont pas abouti, Espacil a revu sa politique de partenariat et a décidé de maintenir le partenariat autour des mêmes objectifs pour 2019 (Marmaille) mais avec une baisse de la dotation.

En retour

Nous avons assuré la présence du logo Espacil Habitat sur les différents documents de communication et cité le partenariat dans les diverses interventions. Nous avons mis à disposition des invitations pour les spectacles avec un panel pour couvrir les différentes tranches d'âges. 50 places ont été offertes pendant le Festival et 10 places pour le temps fort art et petite enfance, *Figure 2020*.

10

COMMUNICATION

|| Marmaille
Marmaille en Fugue

La Courte Échelle

Nous travaillons avec cette librairie au travers différents projets notamment celui de *La Chuchoterie*.

Pour Marmaille, il nous assure une visibilité dans le magasin avec une distribution régulière des documents de communication et l'affichage de la communication (40x60). Un temps de dédicace a été organisé le vendredi 18 octobre autour de la parution du livre, « Chanson d'amour pour ton bébé » de Julie Bonnie, en présence de l'artiste.

En retour

Nous avons assuré une visibilité de la Courte Échelle avec la publication du logo sur les supports de communication et sur le site internet.

France Bleu Armorique

Ce partenaire est un partenaire historique de Marmaille. France Bleu Armorique s'est engagé à travers ce partenariat à mettre en avant le Festival par son exposition à l'antenne dans les agendas, dans une émission dédiée au Festival, par le biais d'une interview téléphonique et par la mise en place d'un jeu concours pour leurs auditeurs.

En retour

Nous avons apposé le logo de France Bleu Armorique sur nos supports de communication (affiches, programmes, site Internet...). Nous avons proposé à France Bleu Armorique de poser un aquilux à la Salle Guy Ropartz.

France 3 Bretagne

Nous avons renouvelé le partenariat pour la 5^e année avec la mise en avant de l'événement au sein du groupe France TV.

En retour

Nous apposons le logo sur l'ensemble des publications print et web et nous offrons des invitations pour un jeu concours. Un relais presse s'est naturellement décidé au cours du Festival avec un reportage autour de « Echoes » et une annonce dans l'agenda de Sabine Murgue dans « Ensemble, c'est mieux ».

Ciné Scènes

Ciné Scènes publie dans la mesure du possible la programmation du Festival. Nous avons également procédé à l'achat d'espaces publicitaires.

> Soutien rédactionnel et Fausse une *Marmaille et Marmaille en Fugue 2019* > du 16 au 29/10/19

En retour

Nous avons apposé le logo de sur nos supports de communication (affiches, programmes, site Internet...). nous avons également proposé de poser un aquilux à la Salle Guy Ropartz .

Star / Keolis

Nous avons renouvelé le partenariat pour la 5^e année. Nous avons pu bénéficier de :

- Des Affichages événementiels métro (Gares, Charles de Gaulle, République, Sainte Anne)
 - Des Affichages événementiels d'affichage à l'Agence STAR République
 - Des Affichages événementiels à La Maison du VELO
 - Des Affichages événementiels à L'espace KorriGo
- Nous n'avons pas pu bénéficier d'une visibilité sur le réseau Bus. Des places ont été offertes aux usagers.

En retour

Nous avons apposé le logo de sur nos supports de communication (affiches, programmes, site Internet...). Nous avons proposé de poser un aquilux à la Salle Guy Ropartz .

Média Graphic

Notre imprimeur Média Graphic a fait à l'association pour la quatrième année un don de 600€ TTC.

En retour

Nous avons apposé le logo de Média Graphic sur l'ensemble des publications print et web. Des places de spectacles sont également proposées aux salariés.

10

COMMUNICATION

|| Marmaille *Marmaille en Fugue*

■ Partenariats privés suite

Canal B

Canal B nous soutient depuis cinq ans. Ce partenariat nous a permis d'être présent sur l'antenne de Canal B par le biais d'émission et de reportages et d'être cité régulièrement à l'antenne.

En retour

Nous avons apposé le logo de la radio sur l'ensemble des publications print et web.

kidiklik 35

Kidiklik nous soutient depuis cinq ans. Ce partenariat met en valeur la programmation du festival par le biais du site internet dans différentes rubriques et articles :

- > Bandeau / Publicité
- > Sur les réseaux sociaux
- > En rubrique
- > A la une
- > Newsletter

En retour

Nous avons apposé le logo de la radio sur l'ensemble des publications print et web. distribué des flyers à la billetterie des spectacles.



■ Distribution

Nous faisons appel à plusieurs réseaux de distribution pendant le festival *Marmaille* comme pour la saison culturelle et *Figure* :

Clap service a distribué nos documents de communication du festival

- 1500 plaquettes *Marmaille/Marmaille en Fugue* en septembre
 - 5000 dépliants *Marmaille/Marmaille en Fugue* en septembre
 - 50 affiches *Marmaille/Marmaille en Fugue* en septembre
- 200 points de distribution.

Lors de la réunion Partenaires de septembre 2018

- 520 plaquettes *Marmaille/Marmaille en Fugue* en septembre
 - 1170 dépliants *Marmaille/Marmaille en Fugue* en septembre
 - 121 affiches *Marmaille/Marmaille en Fugue* en septembre
- 19 points de distribution

Conseil départemental d'Ille-et-Vilaine

- 300 affiches *Marmaille/Marmaille en Fugue* en septembre
- 300 points de distribution.

Nos propres réseaux de diffusion

Distribution dans les points habituels des documents de communication- La liste est revue chaque année (magasins, bars...) Environ 100 points de distribution.

10

COMMUNICATION

|| Actions culturelles

■ Les rencontres au Théâtre

Chaque année, nous créons un visuel spécifique pour les « Rencontres l'école au Théâtre » qui ont lieu au mois de juin. Ce visuel est issu de la déclinaison d'un personnage inventé il y a trois ans. Ont été édités :

- 1 carte postale / 250 exemplaires
- 1 Affiche A3 / 50 exemplaires

■ Cycles

L'action culturelle est pensée et développée sur plusieurs saisons, autour de la transmission, du début de vie à la fin de vie... Dans le cadre du projet Cycle imaginé fin 2018, nous avons créé et édité trois cartes postales en 2019 autour de l'accueil du spectacle « Le Ballon Rouge », *Figure* et l'anniversaire, 30 ans de Lillico.

■ Communication et production

Lillico producteur des spectacles de Fanny Bouffort

A l'occasion de sa nouvelle création, « L'Appel du dehors », plusieurs documents de communication ont été édités et pensés comme des cartes postales et un dossier de présentation.

Nous avons également repensé l'accès aux projets de production dans le site internet. Nous avons retravaillé la mise en page et les onglets afin que cela soit plus facile d'accès et mis en ligne de manière plus claire les projets artistiques de Fanny Bouffort, par spectacle.

Travaux d'infographie :

- Création d'une carte postale - impression 500 ex
- Création d'un dossier de présentation du spectacle



10

COMMUNICATION

|| Mutualisation

■ Communication et mutualisation

La mutualisation du poste de communication a démarré en janvier 2014 avec Le Bob Théâtre. Plusieurs travaux ont été réalisés en 2019.

Travaux d'infographie à l'occasion des sorties de création Gabuzomeu, Le blob et Panoramique n°1 - Éloge du blanc

Pour la bobine, nous avons créé :

- 4 invitations pour des sorties de résidences et «La Parade» en Juin 2019
- 1 guide pour «La Parade» en juin 2019
- 1 carte postale du spectacle « Panoramique n°1 - Éloge du blanc », impression 500 ex
- 1 affiche pour le spectacle « Panoramique n°1 - Éloge du blanc » (imaginée en 2019, imprimée en 2020,) impression 500 ex

Pour le blob :

- Création d'une carte postale du spectacle « Gabuzomeu », impression 500 ex

Site internet Le Bob Théâtre

Le travail s'est porté sur :

- L'analyse des besoins
- La création de l'arborescence
- Le suivi de la commande
- Le remplissage d'une partie du site
- Respect des délais de livraison

Le travail graphique et technique a été engagé fin 2017 avec Erwan Lemoine, webmaster. Il a continué par une refonte du cahier des charges fourni par la compagnie en septembre 2018.

Les conseils et recherche en communication ont été menés dans les temps, le site a vu le jour en septembre 2019 avec une harmonisation qui était complexe du fait des trois entités qui composent le site internet : le bob - Le Blob - La Bobine.



10

COMMUNICATION

|| Accessibilité

Nous avons décidé depuis cinq ans de mettre en place sur nos documents de communication un guide d'accessibilité qui se traduit par la présence des sigles sur les pages spectacles des documents papiers et sur le site internet.

Nous avons contacté l'ensemble des équipes artistiques invitées afin de rendre plus lisible l'accès des spectacles pour les personnes en situation d'handicap.

La Salle Guy Ropartz pendant le Festival a également été équipée du système des boucles magnétiques pour les malentendants. Ce système nous a été prêté par Urapédia 35. Tous les spectacles sur ce site étaient accessibles aux malentendants.

En 2019, la conférence pendant *Figure* a été traduite en langue des signes grâce à deux traducteurs de Urapédia 35 et a été filmée. Elle n'a pas été mise en ligne pour des raisons de confidentialité.

|| Site Internet / Réseaux sociaux

Un travail de mise à jour a été effectué dès juin 2019 afin de préparer la nomenclature du site pour la nouvelle saison. Nous effectuons d'année en année des changements afin d'améliorer la navigation des internautes.

Côté réseaux sociaux, nous sommes présents sur Facebook qui est un excellent moyen de toucher plus largement un public averti et non averti. Chaque semaine, deux informations sont mises en valeur afin de présenter notre actualité. Nous comptons aujourd'hui plus de 1749 abonnés. Le compte Instagram est également alimenté de manière régulière et est un bon moyen de toucher un large public. Nous comptons 200 abonnés fin 2019... L'acquisition d'un smart phone a permis une meilleure régularité des publications.

|| Presse

Vous trouverez à la fin de ce document, en annexe, la couverture presse des différents événements de la saison culturelle, de *Figure* et du Festival Marmaille.

Pendant la saison, nous avons bénéficié d'annonces régulières dans le cadre de notre programmation. C'est également le cas pour l'événement *Petite enfance Figure* avec des annonces régulières de la programmation et des articles et émissions radios sur le projet en presse locale et nationale.

La majorité des publications se concentre sur le Festival *Marmaille et Marmaille en Fugue*. On comptabilise comme les années précédentes plus de 70 articles / et ou annonces en presse écrite (papier), 3 reportages et émissions TV, et 6 interventions radio (interviews / reportages) et des annonces. La presse internet a aussi largement relayé l'information.



11

LA TECHNIQUE

|| Saison culturelle 2019

Afin d'accompagner notre arrivée à la salle Ropartz, nous avons embauché un régisseur général pour la gestion et la coordination de nos activités à la salle Guy Ropartz en la personne de Thibaud Galmiche. Il a aussi endossé la mission de régie général du temps fort *Figure*.

De janvier à juin 2019, nous avons accueilli Vincent Perhirin. En septembre 2019, nous avons accueilli Maureen Anfray en mission de service Civique sur l'aspect technique et accueil des compagnies. Elle a pu, dès septembre 2019, prendre ses marques à la salle Guy Ropartz pour l'accueil des compagnies en résidence dès le début du mois d'octobre. Elle a notamment suivi les montages techniques en accompagnant le régisseur général sur les différents lieux du Festival et assurer l'accueil des compagnies (aménagement des loges...).

Pendant la saison, nous avons assuré l'accueil technique et humain des compagnies pour les représentations et pour les résidences. Notons la particularité de notre arrivée au 1^{er} janvier 2019 à la salle Guy Ropartz dans le quartier de Maurepas en partage avec l'équipe de la Ville de Rennes (administrative et technique). Nous avons dû définir et mettre en place un protocole de fonctionnement sur les embauches et les demandes techniques à faire auprès des régisseurs à demeure de la Ville de Rennes.

En plus des compagnies accueillies à Lillico, nous avons aussi ouvert les portes du théâtre, dès janvier, aux classes des écoles qui suivent le parcours « L'art d'être un jeune spectateur ».

Grâce à ces visites, nous invitons les jeunes spectateurs à plonger dans l'univers de la création théâtrale et à comprendre les enjeux, les contraintes, les besoins humains et techniques et les coulisses de la mise en place d'une œuvre théâtrale.

Par la suite, nous avons de nouveau accueilli ces classes au mois de juin 2019 pour leur permettre d'expérimenter les métiers du théâtre en jouant une pièce de théâtre préalablement travaillée dans leurs écoles. Cette journée étant le point culminant du travail de suivi avec ces élèves, elle a permis à ces derniers d'aller jusqu'au bout de leur création et de leur travail en classe en leur offrant des conditions réelles de représentation.

En effet, à cette occasion, le régisseur de la saison a procédé à une installation technique (lumière, son...) plongeant ces classes dans les conditions réelles d'une représentation.

Le régisseur a assuré un accompagnement technique mais il a aussi partagé les rouages de son métier avec les enfants étant plus attirés par le travail technique que par la comédie.

Ainsi, un élève a pu assister notre régisseur en régie pendant les représentations de ses camarades et profiter pleinement de son parcours théâtral.

Sur l'année 2019 nous avons reçu 5 compagnies en résidence de création

« Chansons d'amour pour ton bébé »
Julie Bonnie

5 jours

« Poupoule », collectif Aie aie aie
10 jours

« Papic », Cie Drolatic Industry
10 jours

« Pépé bernique »,
Cie les becs verseurs
5 jours

« Panoramique n°1 - Éloge du blanc »
La Bobine / bob théâtre
5 jours

11

LA TECHNIQUE

|| Marmaille/Marmaille en Fugue

Nous avons reconduit la mission de régie générale pour le Festival *Marmaille* en embauchant Lionel Meneust et en définissant l'ensemble de sa mission :

- Repérage *Marmaille en Fugue*,
- Gestion des fiches techniques, gestion des plannings en lien avec les résidences et gestion des équipes sur les différents temps forts du festival.

■ Les lieux accompagnés par Lillico d'un point de vue technique

Pour le Festival *Marmaille* 2019, le nombre de partenaires et de lieux *Marmaille en Fugue* étaient de 20.

Les lieux gérés par Lillico à Rennes :

- La Maison de Quartier la Bellangerais,
- La Salle Guy Ropartz,
- Le Théâtre du Cercle.

Les lieux *Marmaille en Fugue* :

- La Médiathèque municipale à Baulon,
- Salle des Fêtes à Guipry- Messac,
- L'Espace Louis Texier à Noyal- Châtillon-sur-Seiche,
- Le Point 21 à Laillé,
- La médiathèque Pré en Bulles à Nouvoitou.

Le travail de la technique pour ce Festival a consisté à faire les repérages des salles gérées par Lillico, de *Marmaille en Fugue* ainsi que certaines des salles partenaires.

L'anticipation des imprévus et des éventuels changements de salles a nécessité des repérages dès le mois de juin 2019.

En tant qu'organisateur, Lillico, avec son régisseur général, a apporté un soutien technique et un accompagnement pour certaines salles et des réponses aux besoins techniques et humains nécessaires au bon déroulement du Festival.

■ Gestion du matériel

En ce qui concerne la gestion du matériel et des embauches, il a fallu répondre aux besoins des régisseurs de lieux partenaires en fonction du ou des spectacles qu'ils accueilleraient.

C'est pourquoi, une demande de prêt de matériel auprès de La Ville de Rennes et des embauches en intermittence de régisseurs ont été effectuées.

■ Accueil des compagnies

En ce qui concerne les compagnies, des plannings personnels pour chacune d'entre elles nous ont été fournis avec les heures d'arrivées, les besoins matériels et personnels et toutes autres informations importantes. Ce qui nous a permis de les accueillir dans les meilleures conditions.

■ Embauches

Pendant le Festival et sur les temps de résidences en amont, 10 embauches ont été réalisées en soutien technique à Lionel Meneust, régisseur général du festival, Il s'agissait de :

Mael Baudet, Pierre Bernet, Thibault Galmiche, Vincent Marquet, Fabien Bossard, Pierre Cholet, Thomas Bloyet, Mathias Herard, Elodie Ruedelle, Julie Mériaux.

12

VIE ASSOCIATIVE

|| Arbre de Noël

Lillico étant adhérent au FNAS, nous avons pu bénéficier de financement pour l'organisation une nouvelle fois de l'arbre de Noël pour les enfants des salariés. Pour la cinquième année, nous avons proposé au bob théâtre de se joindre à nous pour organiser cette journée. Nous avons conjointement veillé à la logistique de cet après-midi : commande du Buffet, établissement des devis, achat d'une partie des cadeaux... Ainsi, 11 enfants de l'association Lillico ont pu recevoir un cadeau d'un montant de 35€. Nous avons acheté ces derniers à la Librairie La Courte Echelle à Rennes, à la FNAC et fait dédicacer des livres achetés au salon du livre jeunesse de Fougères.

27 salariés étaient invités le 12 décembre à l'arbre de Noël pour Lillico - 18 ont répondu présents.

L'après-midi a démarré avec les Courts métrages de Pixar, film projeté dans le cadre de notre programmation de saison. Puis Les familles étaient conviées à déguster un goûter / apéritif dinatoire après la projection. Les enfants ont pu bien évidemment ouvrir leurs cadeaux.

|| Les adhérents...

Lillico fête ses 30 ans, mais elle reste une jeune association créée en 2012.

Depuis 2015, nous constatons chaque année une baisse constante de nos adhérents.

En 2019, nous enregistrons une hausse de 82 adhésions par rapport à 2018 qui ne comptabilisait 77 adhésions.

Les différentes adhésions se déclinent ainsi :

AFMA : adhésion famille (15€)

10

AMAS : adhésion membre associé structure (30€)

23

PMMF: adhésion membre associé structure + projet *Marmaille et Marmaille en Fugue* (100€)

17

AMA : adhésion membre associé (10€ / adhésion adulte et enfant individuel)

7

AMU : adhésion membre usager (sans droit de vote)

25

Total
82 adhérents

■ Bilan

Nous espérons augmenter un peu plus le nombre d'adhésion au cours de l'année 2019 suite aux actions menées par la commission « vie associative ». Une meilleure lisibilité sur les plaquettes et une communication accrue lors du festival peuvent être à l'origine de cette augmentation et nous devons poursuivre ces actions.

Le public fidèle de Lillico porte un intérêt à l'adhésion notamment pour l'adhésion familiale, cela permet de bénéficier d'un tarif avantageux.

Le nombre d'adhésion individuelle a augmenté par rapport à la fréquentation du bar sur le Festival Marmaille. Il faut donc poursuivre les efforts et être créatif pour continuer d'informer sur le projet de Lillico et sensibiliser le public.

13

LES PERSPECTIVES

|| Salle Guy Ropartz

■ Installation

L'arrivée de l'équipe à la salle Guy Ropartz
2020 sera une année de changement profond dans la mesure où les membres de l'équipe vont déménager à la Salle Guy Ropartz. La date de remise des clés est prévue le 1^{er} juillet.

Une période de travaux commencera une fois les autorisations validées et les financements affectés.

Dans l'optique de cette nouvelle organisation, nous solliciterons le dispositif « Appui conseil » afin de nous accompagner dans cette nouvelle étape de mutualisation des espaces et des bureaux. Le déménagement est prévu en novembre 2020.

Nous profiterons de ce déménagement pour archiver, trier, ranger et classer notre matériel technique ainsi que les documents officiels.

|| Saison culturelle 2019 /2020

Cette saison culturelle proposera trois accueils de spectacles hors *Figure*.

A noter la mise en place d'un partenariat avec le Temps fort d'arts du cirque *Ay-roop*. Les spectacles se feront à la Salle Guy Ropartz et dans l'Espace Social Commun de Maurepas.

Les spectacles et installations programmés de janvier à juin 2019... hors *Figure*

FÉVRIER 2020

« **Bonobo** »

Concert illustré - Tout public dès 6 ans
40 min

Fracas - Gironde

7 février / Rennes / Salle Guy Ropartz

10h et 14h30

8 février / Salle Guy Ropartz / Rennes

15h et 20h30

AVRIL 2020

« **La Chuchoterie** »

Espace de manipulation libre : découverte des livres d'artistes

Du 21 au 25 avril de 9h30 à 11h

MARS 2020

« **Demain Hier** »

Burlesque - Tout public dès 6 ans
35 min

Ay-Roop - Ille-et-Vilaine

27 mars / Espace Social Commun de Maurepas / Rennes

10h30 et 14h30

28 mars / Espace Social Commun de Maurepas / Rennes

15h et 18h

MAI 2020

Carte blanche à la Compagnie Mirelaridaine

Installation et spectacle

Salle Guy Ropartz / Rennes

Du 13 mai au 16 mai

Avec :

« **Le poids des choses** »

Visite de l'installation libre et gratuite

« **La Maison de l'ogre à grande bouche** »

Parcours/spectacle - Tout public dès 7 ans

Du 13 mai au 16 mai / Salle Guy Ropartz / Rennes

De 10h à 11h30

De 14h30 à 16h

De 18h à 19h30



13

LES PERSPECTIVES

|| Marmaille/ Marmaille en Fugue

Marmaille et Marmaille en Fugue 2020 sont déjà en préparation. Ce festival sera exclusivement centré autour de la création avec une projection d'accueil de 14 créations. *Marmaille et Marmaille en Fugue* seront de nouveau l'occasion de programmer sur l'ensemble du territoire des créations, des spectacles en diffusion. Nous travaillons avec les partenaires pour que cette fête soit cohérente avec nos projets artistiques respectifs, tout en défendant une ligne artistique propre au Festival qui est :

- Le soutien à la création,
- La petite enfance,
- Le théâtre d'objet.

Déjà plusieurs lieux partenaires nous ont rejoints et confirment le travail mené ensemble depuis de nombreuses années avec le tissage d'une programmation artistique exigeante pour tous les publics.

■ Marmaille 2020

Marmaille et Marmaille en Fugue 2020 est déjà en préparation. Ce festival sera exclusivement centré autour de la création avec une projection d'accueil de 15 créations. Nous travaillons avec les partenaires pour que cette fête soit cohérente avec nos projets artistiques respectifs, tout en défendant une ligne artistique propre au Festival qui est le soutien à la création, la petite enfance et le théâtre d'objet. Déjà plusieurs lieux partenaires nous ont rejoints pour 2020 et confirment le travail mené ensemble depuis de nombreuses années, un tissage d'une programmation artistique exigeante pour tous les publics.

■ Marmaille en Fugue 2020

Dans la continuité du travail démarré en 2014 au sein de Lillico, en lien au transfert d'activité et au départ du théâtre rue d'Antrain, le dispositif *Marmaille en Fugue* continue son développement autour de la sensibilisation à la création artistique petite enfance, au cœur des micros territoires du département d'Ille-et-Vilaine. Ainsi, les critères du dispositif d'accompagnement *Marmaille en Fugue* conserveront la ligne petite enfance avec une attention toute particulière portée aux créations.

Pour ce faire, il s'agira d'inviter les partenaires *Marmaille en Fugue* à l'occasion d'une grande réunion annuelle en février 2020, pour leur présenter les créations petite enfance soutenues, et les inviter à soutenir les projets par le biais éventuel de résidences, de préachats pendant le festival, ou éventuellement de projets d'actions culturelles...

L'ensemble de la programmation et des créations leur sera présenté afin d'être en regard des projets artistiques soutenus, et de poursuivre cet engagement artistique à travers un réseau départemental sensibilisé, attentif, et bienveillant.

A travers cette réunion, il s'agira également d'échanger autour de problématiques et de questionnements inhérents aux territoires.

Enfin, il sera proposé aux partenaires de *Marmaille en Fugue* de se retrouver plus régulièrement dans la saison. Nous pourrions aborder ainsi ensemble les intérêts, mais aussi les questions, les idées ou envies de chacun. Dans un souci de mutualisation important lié au projet et au dispositif, il s'agira donc de pouvoir se rencontrer à nouveau dans le courant du mois de mai, puis en septembre pour la grande réunion annuelle des partenaires du Festival

13

LES PERSPECTIVES

|| Petite enfance

■ Figure 2020

Avec *Figure* qui fêtera en 2020 sa cinquième année, Lillico souhaite continuer à créer un espace de réflexion, de recherches et d'expérimentation autour de l'art dès le plus jeune âge, pour les publics, les artistes, les professionnels du spectacle et de la petite enfance, l'équipe de Lillico.

Chaque édition nous amène à (re) questionner et à approfondir des sujets qui nous animent profondément : les perceptions de l'art et de la petite enfance dans notre société ; l'accueil des bébés et des adultes qui les accompagnent ; les espaces qui favorisent ou rendent la rencontre à l'art et aux œuvres possibles...

Quelle place l'art prend ici dans la relation entre le tout jeune enfant, l'adulte accompagnant et l'adulte accueillant ? Quelles médiations sont possibles, quels outils ? Et dans quels espaces peut-on construire ces regards ?

Ces questions ouvriront certainement des pistes de réflexions nouvelles, qui bousculeront nos pensées et nos regards. Elles continueront de construire cette nécessité de la place de l'art dans la vie des individus dès le plus jeune âge.

En 2020, *Figure* explorera le sujet de la vibration, sous toute ses formes : le son, la musique, les voix mais aussi l'espace et la matière, ce qui vibre et résonne, en nous et au dehors, dès la vie intra-utérine. La vibration, envisagée comme relation au monde, sera le fil rouge d'une nouvelle semaine artistique destinée à la petite enfance et aux familles. Musicien, danseuse, réalisateur sonore, photographe, artiste plasticien, Lillico va convier des artistes venus de différentes disciplines à prendre part à un parcours de recherche et de création autour de l'art et de la petite enfance.

Tout au long de l'année, nous allons débattre de la question de la création artistique pour les tout-petits, des notions de vibration et de la liberté dans la rencontre à l'art. Nourris de ces échanges, les artistes pourront investir de leurs œuvres et intentions l'espace Guy Ropartz, transformé pour l'occasion en un véritable Lieu d'expériences artistiques dédié aux tout-petits. Formes artistiques à explorer, hybrides, surprenantes et évolutives... *Figure*, pour sa cinquième année, affirmera son caractère expérimental, son intérêt pour les créations singulières et sa passion pour la petite enfance.

La programmation

Des propositions variées seront à explorer au sein de ce lieu que l'équipe de Lillico aura réaménagé pour favoriser la circulation libre et autonome du public. De plus, il s'agira de penser ce lieu sous forme d'un chemin à parcourir, à l'image d'un musée, et donc de repenser la communication, mais aussi la billetterie et les tarifs, les temps d'ouverture, la médiation, l'accueil du public.

Enfin, pour la première fois, sera expérimentée une ouverture du lieu le dimanche 15 mars, pour permettre aux familles de venir sur des amplitudes plus larges.

- Une conférence de Philippe Bouteloup
 - Des déjeuners interprofessionnels
- Des installations et des propositions à découvrir en autonomie :
 - Une gestation expérimentale de Nina Gohier
 - Un espace sonore interactif de Gregaldur
 - Une installation sonore d'Erwan Marion
 - Une balade photographique de Maud Pelletier
 - La Chuchoterie et Les Empreintes
 - Une installation des photographies et un atelier de création de photogrammes de Maël le Golvan
 - Un Laboratoire d'expériences culinaires

13

LES PERSPECTIVES

|| Petite enfance

■ La Chuchoterie

Suite à l'acquisition de nouveaux ouvrages en décembre 2019, *La Chuchoterie* poursuivra sa démarche de collecte de livres d'artistes et livres singuliers pour la petite enfance.

Aline Chappron, en service civique jusqu'en avril 2020, finalisera le travail important de référencement.

Plusieurs temps d'accueil seront prévus sur le département :

- En mars au Centre Social des Champs Manceaux à Rennes, en lien avec l'Espace Social et Culturel Aimé Césaire et l'école maternelle Clémenceau,
- En mai à Meillac, avec le RPAM Bretagne Romantique et le service culturel, en lien avec un projet de tournée d'*Empreintes* sur le territoire, dans des espaces jeux, de février à mai

En avril, *La Chuchoterie* sera également présente à la Salle Guy Ropartz dans le cadre de la programmation annuelle de Lillico. Le succès de *La Chuchoterie* dans ce lieu, à l'occasion du Festival Marmaille, et l'arrivée imminente de Lillico à Ropartz ont été autant de facteurs pour motiver l'équipe à proposer une semaine de programmation de *La Chuchoterie*, en entrée libre et gratuite. L'occasion pour l'ensemble des membres de Lillico, salariés et bénévoles, de se saisir de ce rendez-vous pour rencontrer les habitants du quartier et échanger autour d'un projet artistique central pour Lillico.

■ Empreintes

En 2020, l'évènement marquant sera bien sûr l'inauguration de 3 nouvelles *Empreintes*, à l'occasion de la soirée de lancement de *Figure*, le 10 mars. L'inauguration se déroulera à l'Auditorium des Archives départementales, à Rennes.

Les deux formations prévues en février et juin 2020 permettront à de nombreuses structures, nous l'espérons, de pouvoir s'emparer de ce projet unique et singulier, et d'accueillir les *Empreintes* accompagnés d'ouvrages du fonds de ressources de *La Chuchoterie*.

Enfin, le temps fort *Figure* sera l'occasion d'exposer les 6 mobiliers *Empreintes*, un premier rendez-vous où nous pourrions découvrir tous les mobiliers dans un même lieu. L'équipe de Lillico en profitera pour expérimenter l'installation de ces mobiliers, en travaillant sur la mise en scène, la surprise, la lumière, décalant la fonction première du mobilier.

|| Accompagnement et création

■ Accueil en résidence et regard extérieur

- « Acorda », cieVai

■ Accueil en résidence

- « La maison de l'orgre à grande bouche », compagnie Mirelaridaine
- « Ainsi passe le temps », compagnie Louma
- « Tuttuno », compagnie Tra la mani
- « Le disco des oiseaux », Mosai et Vincent

■ Coproduction et accueil en résidence

- « Vendredi », compagnie hop! hop! hop!
- « On ne dit pas j'ai crevé », Le joli collectif
- « Le roi des nuages », compagnie Zusvex
- « Pépé Bernique », compagnie Les Becs Verseurs

11

LES PERSPECTIVES

|| Production et diffusion

En 2020, nous accompagnerons en diffusion les deux projets de Fanny Bouffort ainsi que les deux créations proposées pendant *Figure*, « Les ventres », de Nina Gohier danseuse et chorégraphe et « Une ile » de Gregaldur, musicien protéiforme.

■ Fanny Bouffort

« 20 à 30000 jours », n'a pour l'instant pas de dates de prévues sur 2020. Les contacts pris lors de sa reprise en 2019 vont se reporter sur 2021.

« L'Appel du dehors » qui a vu le jour pendant le Festival *Marmaille* 2019, entamera sa deuxième série de préachats :

- Au Théâtre du Strapontin à Pont-Scorff (56)
 - A la Communauté de Commune CCEG (44) sur le premier semestre 2020.
- Sur ces deux contrats, des ateliers ou des actions culturelles ont été prévus en milieu scolaire.

Des nouvelles programmations sont en cours de finalisation pour la deuxième partie de 2020. Deux contrats se sont confirmés depuis. Un au Mouffetard à Paris permettant une belle visibilité en national. L'autre est au temps fort « Au plus près de chacun » organisé par la compagnie ak entrepôt sur la région Bretagne.



■ Unité de production, LaBo pour l'art dès l'enfance

■ Naissance d'une unité de production autour de la petite enfance

Au coeur du projet de Lillico, à travers la recherche et l'expérimentation, nous nous attachons à continuer nos accompagnements et nos regards sur les parcours d'artistes. Nous sommes attentifs à la jeune création comme nous l'avons toujours été, nous mettons en place une dynamique qualitative pour des créations singulières, atypiques. Nous nous attachons à ouvrir le champ des possibles, des permissions, à essayer, à chercher y compris avec la population.

■ « Les Ventres »

Une gestation expérimentale de Nina Gohier / Danseuse et chorégraphe
En collaboration avec Christelle Hunot, Gregaldur et Nolwenn Kerlo

■ « Les ventres »

Tentative utopique que nos corps revivent un jour l'un de nos 266 premiers. Des ventres de fils à découvrir dans l'intimité de nos sensations. Une femme qui danse avec le bébé qu'elle porte dans son ventre. Les ventres de toutes les femmes, mémoires invisibles de tous les êtres humains.

■ « Une ile », un espace sonore interactif

Gregaldur / Musicien protéiforme
Dans cette salle de jeux « acousmatique », le public est amené à jouer avec les sons, à agir sur les vibrations. Il devient acteur dès son entrée dans l'espace. La manipulation d'objets colorés (coussins d'éveil, ballon, portique...) permet le déclenchement de sons. La matière, le corps et les mouvements deviennent les outils de l'interprétation musicale.

11

LES PERSPECTIVES

|| Fonctionnement

■ L'équipe en 2020

L'équipe permanente ne devrait pas évoluer en 2020. Il conviendra de passer le poste de comptabilité / billetterie en temps plein afin d'y intégrer une nouvelle mission liée à la gestion du social de l'association. Il faudra faire évoluer le poste lié à l'entretien en mi-temps en lien avec notre activité à la Salle Guy Ropartz.

Des embauches sont à prévoir en CDDU pour la gestion technique de la salle sur le dernier trimestre.

Il y aura, comme les années précédentes, des renforts en accueil, billetterie, gestion des professionnels et technique pendant le Festival Marmaille.

De plus, nous allons devoir réinterroger les missions des volontaires de Services Civiques. En effet, nous avons appris que le temps de mission sera dorénavant de 6 mois. Sophie Racineux sera en charge de la diffusion des spectacles de Fanny Bouffort.

|| Billetterie

Tickboss Art Tick a été acquis en juillet 2018. L'association a pour le moment une utilisation uniquement en billetterie papier. Lillico souhaite passer à une billetterie également dématérialisée (pour les ventes réalisées sur le site internet) avec le projet d'achat de douchette. Pour le moment, le logiciel est adapté à l'activité de l'association, mais l'on constate ses limites, qui apparaissent nombreuses, notamment dans la gestion des réservations des professionnels, l'utilisation de la base de données et de la facturation. Un nettoyage de la base de données est prévue en 2020, afin de tirer une meilleure utilisation des données concernant notre public.

|| Conférences et formation

■ Livre d'artistes

Deux formations seront proposées sur la première partie de l'année 2020 et d'autres rendez-vous seront envisagés pour la deuxième partie de l'année.

En février 2020, dans la Salle Guy Ropartz, une formation de deux jours a été organisée. *La Chuchoterie* et les 6 *Empreintes* étaient exposées. Les 3 artistes ayant réalisés les nouvelles *Empreintes* étaient également présents.

En juin 2020, la formation se déroulera dans des salles mises à disposition par l'association Confucius, dans l'ancienne école Papu, en face des bureaux actuels de Lillico. De la même manière, *La Chuchoterie* et *Les Empreintes* seront exposées.

Une réflexion est en route concernant le contenu de ces formations à venir. Pour ce faire, une réécriture des objectifs fixés pour ces temps de formation sera nécessaire. Après ce travail de réécriture, des choix évidents permettront de trouver la ligne pertinente dans les contenus proposés aux formations (intervenants invités, type d'invitation, format de la journée).

■ Figure

A l'occasion de *Figure*, comme chaque année, une conférence viendra ouvrir le temps fort, permettant de donner matière à penser et réfléchir, tout au long de la semaine.

Le mardi 10 mars, Philippe Bouteloup, musicien et directeur de Musique et Santé, interviendra sur le sujet : « Résonances, vibration et musiques, découvrir le monde dès le plus jeune âge ».

Un sujet co-écrit avec Lillico, partant du fil rouge de *Figure 2020* : la vibration.

11

LES PERSPECTIVES

■ LaBo

Suite à l'invitation faite en 2019, les membres du LaBo seront conviés à d'autres rendez-vous de réflexion avec Lillico. Un temps de présentation de la thèse d'Aurore Chevalier, autour de l'émancipation du jeune enfant à travers l'art, sera proposé à tous les partenaires de *Figure* et artistes invités en février 2020.

Enfin, durant *Figure*, un déjeuner interprofessionnel « L'expérience artistique : petite enfance et émancipation », avec les membres du LaBo, permettra d'ouvrir leur réflexion à d'autres personnes susceptibles d'intégrer à leur tour le LaBo...

■ Askoria

Pour la deuxième année consécutive, Lillico accueillera une vingtaine d'étudiants de l'école Askoria (premier organisme de formation aux métiers de l'intervention sociale de France) durant *Figure*. Durant toute une matinée, Lillico accompagnera les étudiants dans le Lieu d'expériences artistiques, leur permettant de découvrir de nouvelles formes artistiques dédiées à tous les publics. Une sensibilisation extrêmement importante pour ces futurs professionnels du secteur social amenés à accompagner des familles, des jeunes enfants, des personnes en situation de handicap ou isolées. Enfin, les étudiants seront conviés au déjeuner interprofessionnel en présence des membres du LaBo.

|| Action culturelle

■ Cycles

Dans la continuité des projets et diagnostics engagés en 2018/2019, Lillico poursuivra le Cycle autour de l'intergénérationnel et de la transmission, à travers des rencontres avec de nouveaux lieux et équipes professionnelles ou bénévoles.

De nouvelles cartes postales seront éditées pour la saison culturelle 2020 et *Figure*. Une distribution dans les lieux ainsi que des rencontres régulières seront proposées.

Un parcours croisé entre la résidence - EHPAD du Gast et la crèche Marie Curie permettra la rencontre intergénérationnelle entre petits de la crèches et personnes âgées dans le cadre du temps fort *Figure*, en accueillant les visiteurs ensemble sur des temps de visite. Un nouveau Cycle sera imaginé pour la rentrée 2020 et la perspective de l'installation de Lillico à Ropartz. Ce dernier se concentrera autour de la question de l'individu dans un lieu de spectacle ou visiteur en balade au cœur d'un lieu artistique :

- Son rapport aux espaces, au temps, au chemin, sa rencontre à et aux œuvre(s),
- Sa posture aussi en tant qu'observateur, au cœur d'un lieu qui invite à regarder,
- Une réflexion autour du chemin, de la promenade, d'une forme esthétique du déplacement.

Toutes les questions d'aménagement, de communication, d'information, de signalétique seront ainsi creusées, en lien toujours avec le territoire et les projets artistiques (saison, Festival Marmaille, temps fort *Figure*). De nouvelles collaborations pourront se tisser, en lien avec ce Cycle autour de la promenade, du chemin, de la flânerie...

Il s'agira ensuite d'installer un nouveau Cycle de trois années... Et ainsi creuser nos réflexions, inviter des lieux, des habitants, des artistes, des collectifs à participer à ces dernières, rencontrer de nouvelles identités et enrichir notre topographie culturelle sur le territoire autour de la Salle Guy Ropartz.

11

LES PERSPECTIVES

■ Médiation culturelle

Résidence d'artiste de Christelle Hunot
La Bobine / bob théâtre à l'école maternelle des Gantelles de janvier à juin 2020 dans le cadre des appels à projets EAC Drac Bretagne.

■ Visites du Théâtre

Nous organiserons des visites du théâtre en janvier 2020 à la Salle Guy Ropartz. Deux semaines seront dédiées à la découverte du théâtre et de ses coulisses... Les enfants de pourront découvrir le fonctionnement d'un théâtre du 20 au 31 janvier 2020.

Nous allons continuer le parcours EAC avec Delphine Bailleul de la compagnie Mirelaridaine et l'école élémentaire des Gantelles.

Nous allons continuer la collaboration avec l'OCCE et ses projets théâtre avec le projet « L'Art d'être un jeune spectateur ».

Nous allons organiser la 5^e édition des « Rencontres L'École au Théâtre du 8 au 12 juin 2020 ». Cette rencontre ressemblera l'ensemble des enfants ayant participé au projet.

|| Communication

■ Charte graphique et documents de communication

Il faudra revoir la charte graphique et créer les visuels pour la saison prochaine. Un travail se fait en étroite collaboration avec l'artistique et l'imprimerie pour le choix des papiers (qui guident bien souvent la création graphique). Nous allons changer de prestataires pour la mise en page des plaquettes. C'est Ce6l qui prendra en charge la communication de la saison culturelle et *Figure*.

Nous allons poursuivre l'édition du dépliant carte postale sur les spectacles de la saison. Ce document a bien été reçu par le public. Il nous a permis de diminuer les coûts d'envoi en nombre et de communiquer plus largement auprès de notre public. La nouvelle plaquette de saison qui se rapproche aujourd'hui plus d'une revue d'information sera également éditée avec de nouvelles interviews, etc.

■ Projet Cycle

Nous allons imaginer, pour ce début d'année 2020, autour du projet Cycle, l'édition de cartes postales pour « Bonobo », *Figure*, « *La Chuchoterie* », « Carte blanche à la Compagnie Mirelaridaine ». Les habitants de Maurepas sont invités à dessiner, écrire sur ces dernières, autour d'une thématique en fonction des accueils de spectacles.

■ Figure 2020

Nous allons travailler le visuel autour de la thématique de la vibration. Le choix esthétique s'est porté sur la fleur et le souffle. Nous pensons garder les mêmes types documents de communication avec une nouveauté tout de même avec l'impression de totebag pour cet événement *Figure*.

11

LES PERSPECTIVES

■ Communication numérique

Site internet

Nous allons mettre en place un onglet pour l'événement *Figure* et ainsi le dégager de la programmation de saison.

Réalisation de teaser, d'affiches animées

Des travaux sont en cours pour développer le pôle numérique et réaliser de manière plus régulière des teasers, pourquoi pas des affiches animées etc. Les dessins utilisés pour les différentes affiches s'y prêteront bien.

■ Marmaille et Marmaille en Fugue

Signalétique

Nous avons trouvé des solutions pour apporter plus de cohérence sur le territoire en termes de signalétique. Le Festival *Marmaille / Marmaille en Fugue* était plus visible sur la Métropole grâce aux différents réseaux d'affichage. Nous referons une demande en 2020.

Nous continuons à réfléchir pour inciter les partenaires à trouver des solutions pour mieux identifier les lieux d'accueils

Les Pistes évoquées sont :

- Des oriflammes *Marmaille/Marmaille en Fugue*
- Des enrouleurs en plus grand nombre

Partenariats privés pour Marmaille 2019 et les années futures

Les partenariats en communication devront être revus :

- La convention avec Espacil Habitat a été renouvelée pour une année en juillet 2019. Des rendez-vous devront être fixés en avril 2020 pour étudier ensemble les possibilités d'évolution du partenariat.
- Ouest France souhaite également réétudier les projets de partenariats chaque année. Nous leurs avons proposés pour 2020 et les années futures plusieurs pistes de réflexions comme trouver des passerelles entre nos actions culturelles et « L'actu en classe » pour faire connaître plus largement leur offre.

D'autres partenariats devront être réengagés pour voir le jour lors des prochaines éditions. Avec France bleu Armorique, Ciné-scènes, Média Graphic, C Lab, Canal B, Kidiklik 35. Ces derniers devront être rediscutés dès avril 2020 avec toujours l'objectif de proposer des conventions sur 3 années.

Partenariats publics pour Marmaille 2020 et les années futures

Seront de nouveau sollicités les partenaires publics concernant la communication du Festival.

■ Réseaux sociaux

Nous allons continuer les efforts pour augmenter notre présence sur les réseaux sociaux. Des prises de vue régulières des différentes actions et des projets ont permis de les alimenter plus régulièrement et de manières plus intuitives.

Nous imaginons également développer ce domaine en étroite collaboration avec la billetterie et les différents projets artistiques accueillis.

■ Presse

Un travail de fourmi devra être prochainement réalisé afin de mettre à jour les contacts en presse nationale, notamment du côté des revues spécialisées.

■ Mutualisation

Des projets sont toujours en cours de réalisation avec la compagnie Bob Théâtre. comme des projets de cartes postales et d'invitations aux résidences, des mises en page de dossiers de communication de La Bobine.

11

LES PERSPECTIVES

■ Accessibilité

Nous continuerons le travail sur l'accessibilité notamment le travail d'information via le site et les plaquettes, mais aussi en faisant appel à des traducteurs en langue des signes pour certains événements comme la conférence programmée à *Figure*. Nous allons également participer à des réunions autour de l'accessibilité et emprunter du matériel spécifique comme des boucles magnétiques

|| Vie associative

Lillico souhaite continuer à imaginer des temps d'information et de rencontre avec les adhérents d'aujourd'hui et de demain. Des rendez-vous seront proposés dans le cadre du Festival *Marmaille / Marmaille en Fugue 2020* et de la saison culturelle.

|| Conclusion

Cette fin d'année 2019 nous donne des perspectives très intéressantes et dynamisantes pour l'année à venir. La continuité de l'exploitation de la Salle Ropartz sur le premier semestre 2020, à travers des diffusions de spectacles, le temps fort *Figure*, les accueils en résidence, l'installation de *La Chuchoterie*, vont nous permettre de consolider nos marques sur cet équipement.

L'objectif est un déménagement au 1^{er} juillet 2020. Nous devons relever ce défi qui impliquent des aménagements intérieurs pour que l'arrivée des équipes se fassent dans les meilleures conditions possibles. Nous imaginons un accompagnement extérieur pour organiser cette nouvelle étape dans la mutualisation des équipes Lillico et Bob Théâtre.

Remettre l'artiste au cœur de cet équipement culturel sera la mission première de l'association. Ouvrir le lieu sur le quartier pour le rendre plus visible, accueillant, ressourçant et paisible sera la seconde mission. Ce travail a déjà démarré en 2019.

Avant le déménagement, il conviendra de prendre un temps sur la nouvelle organisation du lieu en termes de gestion et de ressources humaines. En effet, il faudra, de par la multiplicité des espaces et des combinaisons possibles, mettre en place des outils de partage d'information efficaces. De plus, il faudra entamer une réflexion sur la mise en place progressive d'un nouvel organigramme au sein de cet établissement en lien avec notre projet artistique. Le maître mot sera le « pas à pas », étape par étape afin de rendre à ce lieu toute l'âme qu'il mérite.

2020 sera aussi la confirmation d'un festival *Marmaille* exclusivement centré sur la création. Accompagner les équipes artistiques au plus près de leur besoin, mettre en réseau et en mouvement les anciens et les nouveaux partenaires seront les ambitions du 28^e Festival Marmaille.

2020 sera donc une année mélangeant transition et consolidation pour l'association Lillico, avec l'objectif de mettre en mouvement la convention multipartite signée entre trois partenaires publics et l'association à l'occasion du lancement du nouveau LaBo de l'art dès l'enfance.

12

ANNEXES

Rennes

Cette édition du festival Marmaille sera plutôt zen

Du 15 au 25 octobre, le festival Marmaille va accueillir une dizaine de compagnies et proposer une centaine de représentations dont beaucoup de créations.

L'événement

Tout âge, toute discipline

Le festival aime surprendre, ce sera le cas encore cette année, avec du théâtre, mais aussi de la danse, du théâtre d'objet, de la chanson, du lyrique, de la marionnette, du ciné-concert, de l'animation...

Le tout dans des formes atypiques, parfois intimistes. Et avec des spectacles pour tous les âges, « de la naissance avec *Chansons d'amour pour ton bébé* de Julie Bonnie, concert pour tout-petits avec violon guitare et percussions, ou *Panoramique N°1*, éloge du blanc de La Bobine, à des spectacles qui s'adressent à des enfants plus grands, voire adolescents, comme *L'appel du dehors*, de Fanny Bouffort, autour de la liberté, ou *Poupoule*, un spectacle de chant lyrique animé, proposé par la mezzo-soprano Justine Curatolo. »

La douce folie de Gragaldur en ouverture

Il a découvert le jeune public il y a deux ans et, depuis, ne le quitte plus. Gragaldur, bidouilleur facéieux qui crée sa propre musique va proposer *Gabuzomeu*, un ciné concert atypique, autour des films du Groupe de recherche musicale (GRM), nés dans les années 1960-1970. « courts métrages très expérimentaux, pas initialement faits pour les enfants, mais finalement très ludiques ».

Une édition zen

Marmaille aborde parfois des thèmes graves, la violence, la guerre, le deuil... Cette année, c'est une édition zen, où plusieurs spectacles inspirent douceur et plénitude.

C'est le cas d'*Echoes*, concert de Ladylike Lily, qui met en scène égale-



W.A.M. mixe hip-hop, contemporain et humour.

Photo: Péro Fouard

ment ses talents d'illustratrice. *Papic*, spectacle de marionnettes, évoque, à travers l'histoire d'un enfant et de son grand-père, la transmission, le cycle de la vie, la vieillesse.

Mami Chan, artiste d'origine japonaise, propose, avec *Ponpoko*, un voyage musical entre délicatesse et humour. On retrouvera également *Shitumi plage*, spectacle théâtral et interactif autour de la question de l'altérité, proposé par Bérengère Lebâcie et Alexis Fichet.

Partenariats renforcés

Lillico renforce ses partenariats et va proposer un spectacle en lien avec le Triangle et le TNB, W.A.M. qui mixe hip-hop, contemporain et humour.

« C'est une création sortie en 2018, qui va être proposée pour cinq jours, avec une grande jauge, ce qui nous donne une visibilité accrue », se félicite Christelle Hunot, qui insiste sur la mission et la volonté de Lillico d'aider les artistes à produire.

Goûters philo

Léon le nul, du théâtre québécois de la pire espèce, raconte avec poésie et humour, l'histoire de Léon, souffre-douleur de ses camarades, qui a du mal à trouver sa place à la maison, entre sa mère impatiente et son frère sûr de lui.

Lillico va proposer des goûters philo, animés par Héliène Eveillard, autour des sujets abordés par la pié-

ce, intimidation, rejet, force intérieure.

Lieu de vie, rue de Brest

Le lieu de vie du festival va retrouver la rue de Brest : « L'Institut Confucius nous prête des salles. On va pouvoir installer la guinguette des marmots, proposer des goûters. C'est là que les familles pourront se retrouver et rencontrer les artistes », explique Christelle Hunot, directrice du festival. C'est là aussi que Lillico installera ses empreintes avec ses livres d'artistes.

Agnès LE MORVAN,

Du mardi 15 au vendredi 25 octobre, billetterie, 17, rue de Brest, www.lillicojeunepublic.fr



© CÉLIAN RAMIS

Celle qui crée la scène de sa liberté

Son travail, c'est un patchwork de ses envies qui se combinent. C'est en ces termes-là qu'elle le définit. Fanny Bouffort est comédienne et metteuse en scène. Du 17 au 20 octobre, elle présentait au Théâtre de Poche à Hédé son deuxième spectacle, *L'appel du dehors*, à l'occasion du festival Marmaille, organisé par Lillico (et le 23 octobre au Théâtre du Cercle à Rennes). Du théâtre, elle en fait depuis l'enfance et en arrivant à Rennes, elle décide d'en faire son métier : « *J'étais intervenante auprès d'enfants au Théâtre du Cercle et là-bas, j'ai rencontré une bande de comédiens et comédiennes avec qui on avait les mêmes âges, les mêmes envies. On a commencé à se professionnaliser. Je suis intermittente depuis 2003.* » Passée par les bancs de la fac, à Rennes 2, en arts du spectacle, elle avoue avoir parfois complexé de ne pas avoir étudié dans une école spécialisée. Mais tout de suite après, elle reprend la barre de son navire et de sa confiance : « *Je suis mon instinct, mon intuition. Des formations, j'en ai fait au coup par coup. Et puis je me suis formée en jouant avec différentes compagnies.* » Grâce à la danse buto, également. Une discipline qu'elle trouve théâtrale, qui permet de travailler sur d'autres dynamiques et rythmes et qui « *redonne l'engagement d'être à 100% dans quelque chose.* » Après son premier spectacle, on lui dit qu'elle fait du théâtre d'objets. Fanny Bouffort préfère parler de paysage d'objets mais s'intéresse tout de même à cette dimension qu'elle apprécie pour son rapport à l'échelle (avec les objets miniatures), son langage cinématographique et surtout la pluralité et la multitude des manières de pratiquer ainsi que la réelle place donnée à la fiction et au récit. Ainsi, on pose les jalons d'un parcours animé par une recherche d'outils nécessaires et indispensables à l'artiste pour formuler et exprimer, théâtralement et poétiquement, les questions philosophiques qu'elle-même se pose. Et dans *L'appel du dehors*, c'est de liberté et de prise de risque qu'il s'agit. « *En réfléchissant à ce qui m'empêcherait de faire un deuxième spectacle, j'ai réalisé que la réponse*

était « rien ». Je suis libre de faire ce que je veux. Quand je crée, je me sens libre. Ma décision de mettre en place mes propres projets de mise en scène a pu avoir lieu grâce à l'équipe de Lillico qui m'a entourée et encouragée. Je travaille avec eux de manière intuitive sur une production « sur mesure ». Le temps de la création est un moment où je me sens assez libre. », souligne Fanny Bouffort. Deux textes vont créer le déclic : *L'éloge du risque* d'Anne Dufourmantelle et *Lys Martagon* de Sylvain Levey, auteur avec qui elle a commencé le théâtre et dont elle s'entoure pour l'écriture de sa deuxième pièce. C'est un coup de cœur pour le personnage de Lys, « *libre autant dans les paroles que dans les actes.* » Elle décide alors de faire le portrait « *de cette jeune fille qui déborde de partout, n'a pas trop de limites et figure bien la liberté.* » Son héroïne, c'est une enfant qui entretient un rapport privilégié avec la nature, le côté sauvage et le côté contemplatif, et invite un petit garçon à sortir de sa chambre, à faire l'expérience du dehors, pour l'initier à sa vision du monde. Elle est à la marge mais on a envie de la suivre. « *C'est marquant parce que j'ai travaillé avec des enfants de l'école des Gantelles pour ce projet (de janvier à juin 2019, ndlr) et ils avaient plus tendance à se retrouver dans le personnage du petit garçon. Humainement, c'était très intéressant d'être au contact des enfants. Les moments informels ont été les plus marquants pour moi. En atelier, ils faisaient ce que je leur demandais et ça m'a fait réfléchir justement au thème de la liberté parce que finalement, je leur imposais des choses...* », commente la metteuse en scène. Advient maintenant un autre temps qui l'enthousiasme tout autant : le moment de la représentation. Là où tout peut se passer : « *Ça me plaît d'être à fond dans ma partition, au plus près de ce qui est prévu et de m'abandonner dans cet espace-temps un peu bizarre entre le spectateur et moi. C'est un vrai abandon qui n'est pas donné à tout le monde.* » Elle donne envie de prendre le risque et de s'embarquer à la découverte et à la rencontre des infinis paysages d'objets qu'elle crée. En toute liberté.

| MARINE COMBE



Marmaille LE RENDEZ-VOUS DES FAMILLES

À Rennes, la rentrée des enfants ne se fait pas seulement en classe. *Marmaille/Marmaille en fugue*, le festival jeune public à deux têtes vient pimenter la programmation culturelle avec de nombreuses créations de spectacles à retrouver un peu partout à Rennes et dans le département.



Piloté par Lillico qui offre aussi une programmation annuelle, le festival *Marmaille* se place sur le terrain de la création. 10 spectacles sur 11 vont donc être présentés pour la première fois. *Chansons d'amour pour ton bébé* de Julie Bonnie et L'Armada Productions s'adresse aux plus jeunes (0-3 ans). Dès 2 ans, L'Armada toujours propose *Ponpoko*, une petite forme musicale de Mami Chan. À partir de 3 ans, on peut voir *Papic*, spectacle de marionnettes de Drolatic Industry autour de la figure du grand-père. *Gabuzomeu* est un ciné-concert loufoque dans l'esprit des *Shadocks* (dès 5 ans). *Echoes de Ladylike Lily*, un conte musical et visuel sensoriel qui évoque la question de la féminité (Dès 5 ans). Enfin, à partir de 7 ans, on découvre des propositions qui ouvrent de nouveaux horizons. Par exemple, *Shifumi Plage* de Bérengère Lebâcle et Alexis Fichet joue à Shifumi pour évoquer l'altérité. *Poupoule* est un concert lyrique-piano-voix accompagné d'images du collectif aïe aïe aïe. Pour Lillico, Fanny Bouffort interroge la notion de liberté et d'émancipation dans *L'Appel du dehors* (dès 8 ans). Sans oublier la nouvelle adaptation de *Léon le nul* par le Théâtre de la Pire espèce. Les spectacles se jouent le plus souvent dans plusieurs lieux, munissez-vous du programme sur notre site ou celui de Lillico. ✓ Aude Moisan

MARMAILLE. MARMAILLE EN FUGUE
Du 15 au 25 octobre, Rennes Métropole et 35.

THÉÂTRE L'APPEL DU DEHORS

Seule en scène, Fanny Bouffort porte un texte d'une intensité rare à l'adresse du jeune public.



On pourrait voir dans *L'Appel du dehors* une ode à la nature, à sa beauté, à l'ensauvagement. Il y a de cela dans cette variation autour de *Lys Martagon*, une pièce de Sylvain Levey, sur laquelle l'auteur a retravaillé à la demande de Fanny Bouffort. Les « paysages d'objets » qu'elle a composés y concourent. La scénographie s'organise autour de trois espaces distincts, avec pour chacun un effet d'échelle différent. C'est dans cet univers qu'évolue Lys Martagon, ici incarnée par Fanny Bouffort, seule au plateau pour un monologue d'une très grande densité. C'est là, dans la montagne, que Lys Martagon évolue. Elle y est libre, affranchie de tous les carcans et en étroite synergie avec les éléments de la nature qui l'entourent. L'appel du dehors comme une aspiration à une liberté émancipatrice. Ici, Lys invite un jeune garçon à éprouver avec elle cette beauté qu'il ne semble pas percevoir. L'histoire trouve un écho évident avec les préoccupations écologiques du moment, elle

permet aussi à Fanny Bouffort de livrer un vrai manifeste sur le libre-arbitre. Quand se sent-on vraiment libre ? Comment reconnaît-on un sentiment aussi fugace ? On avait beaucoup aimé le premier spectacle de Fanny Bouffort, *20 à 30 000 jours*, une pièce qui parlait aussi de choix et de liberté. Elle franchit un cap avec *L'Appel du dehors* en endossant avec courage ce rôle de comédienne donnant à entendre un texte d'une intensité rare. Tout en transformant les « paysages d'objets » qui figurent au plateau, elle s'en empare une nouvelle fois avec une grande exigence. Un très joli projet, et une interprétation remarquable. À partir de 7 ans.. / CYRILLE PLANSON

texte Sylvain Levey / conception du projet, jeu et mise en scène de Fanny Bouffort / à voir à Treillères, Pont-Scorff.



152 / théâtre(s) / HIVER 2019

Le festival Marmaille cultive l'imaginaire des enfants

Soirée d'ouverture ce mardi avec Grégaldur. Sa nouvelle création, *Gabuzomeu*, inspirée des Shadocks, met en musique quatre courts-métrages expérimentaux des années 1960.

Portrait

Quand on le voit, au milieu de ses bidouilles, Grégaldur a un côté savant fou génial. Dans la cage, son nouveau terrain de jeu, il y en a partout, au sol, devant, ça pend, ça tourne... « J'avais envie de ce spectacle et d'une installation à 360° », confie Grégory Hairon, alias Grégaldur, qui se définit lui-même « comme un drôle d'oiseau ».

Né dans la Manche à Cherbourg, aujourd'hui Rennais, Grégaldur est venu à la musique par le rock, et à la bidouille avec son cyclomoteur, mais aussi avec la musique : « Je suis parti dans la musique expérimentale au contact de lieux *underground*. Depuis dix ans, je suis davantage dans la musique électronique, organique, répétitive, je cherche en permanence. »

Beaucoup de récupération.

Ses sources d'inspiration ? « La musique du compositeur américain Steve Reich, mais aussi la musique bruitiste, la pop... Je ne suis fermé à aucun style. Ce qui m'intéresse ce sont les textures sonores et la musique électronique à base de synthétiseurs modulaires. Et j'aime bricoler. »

La preuve, voilà plusieurs mois que Grégaldur travaille à l'aménagement de sa cage. Un objet non identifié, inspiré de l'art brut, un peu étrange, qui si on l'effleure répond en musique. « Il y a beaucoup de récupération, j'ai un partenariat avec Emmaüs où j'ai récupéré beaucoup d'objets pour construire mes mobiles. Mais aussi des platines vinyles hors d'état de marche, que j'ai transformées en machines ludiques, et des petits carillons. »

Dans la peau d'un *Shaddock*, personnage d'une série télévisée d'animation française, créée par Jacques



Grégaldur à côté de son antre.

PHOTO : OUEST-FRANCE

Rouxel (de Cherbourg), diffusée sur la Première chaîne de l'ORTF entre 1961 et 1973, et avec sa création sonore, il va accompagner quatre courts-métrages. Ils ont été réalisés, dans les années 1960, par Plotr Kamler, pionnier de l'image, avec des marionnettes animées, collages, pellicule grattée, dans le cadre du groupe de recherche musicale. Grégaldur travaille avec un ingénieur du son qui va spatialiser le son et rendre le spectacle immersif pour le spectateur.

Et chez Grégaldur, c'est un peu comme sur la planète *Shaddock*, « c'est le bazar, tout est bancal, avec des choses qui ne marchent pas. Je vais essayer de faire marcher tout ça

mais ce n'est pas gagné. Des sons peuvent m'échapper... et ce sera bienvenu ! » s'amuse Grégaldur.

Agnès LE MORVAN.

Mardi 15 octobre, à 14 h 30 et

20 h 30, mercredi 16 octobre, à 10 h, 15 h et 18 h 30, jeudi 17 octobre, à 10 h, 14 h 30 et 18 h 30, salle Guy-Ropartz, à Rennes et samedi 19 octobre, à 15 h 30 et 17 h 30, à Saint-Erblon, tarif : 9 €/7 €. Réservations sur www.lillicojeunepublic.fr

Guinguette

La guinguette des marmots prend place dans la cour du 17, rue de Brest. Véritable bar à goûter et bar à sirops, avec brochettes de bonbons et tartines, c'est aussi le lieu de vie du festival, où on peut se poser, rencontrer les artistes, du samedi 19 au jeudi 24 octobre, de 16 h à 18 h.

Papic, poétique et esthétique



Papic de la compagnie redonnaise Drolatic industry.

PHOTO : OUEST-FRANCE

On a vu

Papic, c'est l'histoire de la petite Sacha, c'est aussi un spectacle sur le temps qui passe, la transmission. Son papy, a une longue barbe blanche qui pique, d'où son petit nom Papic. Dans sa barbe se cachent des trésors d'histoires et des souvenirs.

Papic, imaginé par la compagnie redonnaise Drolatic industry est né du livre *Les trésors de Papic*, d'Émilie Soleil et Christian Voltz. « Je l'ai découvert alors que mon fils avait trois ans. Il a la chance d'avoir ses arrière-grands-parents. Leur rencontre est très émouvante, à la fois un peu triste entre des êtres qui ont leur vie derrière eux et l'avenir. Moi à 44 ans, ça m'a fait réfléchir sur l'existence. »

Gilles Debenat et Maud Gérard ont choisi la marionnette, marque de

fabrique de la compagnie, pour monter leur spectacle. « C'est inspiré du petit théâtre de papier et de ses techniques traditionnelles. » Vagues, ouvertures de rideaux... « On s'inspire de la machinerie du théâtre à l'ancienne. On a créé les décors et les personnages en contre-plaqué, on les a peints, en s'affranchissant de l'univers de l'illustrateur pour se rapprocher de notre esthétique. » Et c'est très beau, poétique, un peu mélancolique, captivant.

A.L.M.

Mardi 15 octobre, à 9 h 15 et 11 h, mercredi 16 octobre, à 16 h, à Chartres-de-Bretagne, vendredi 18 octobre, à 9 h 15 et 11 h, samedi 19 octobre, à 17 h, à Laillé, mercredi 23 octobre, à 10 h 30 et 15 h, à Guipry-Messac. Dès 3 ans, durée 30 minutes.



**Lillico - 17, rue de Brest
35000 Rennes
Tél. 02 99 63 13 82**